

Saison impressionniste (1874-2024) Deux prêts exceptionnels du musée d'Orsay 6 mars-10 juin 2024

Accrochage aile Bonheur, MusBA Dossier pédagogique

Le 15 avril 1874, 31 artistes, dont les désormais célèbres Monet, Renoir, Degas, Morisot, Sisley et Pissarro décidaient de s'affranchir des conventions académiques en organisant leur propre exposition en marge du Salon officiel dans l'atelier du photographe Nadar, boulevard des Capucines à Paris. Cette première exposition, suivie de 7 autres jusqu'en 1886, donna le coup d'envoi à l'émergence des avant-gardes du XX^e siècle.

Le musée des Beaux-Arts de Bordeaux s'associe aux célébrations nationales du 150^e anniversaire de cette première exposition impressionniste qui a marqué la naissance du mouvement, en accueillant deux chefs-d'œuvre prêtés à titre exceptionnel par le musée d'Orsay : *Le Balcon* d'Édouard Manet (1832-1883) et *La Cabane des douaniers* de Claude Monet (1840-1926).

La *Saison Impressionniste* comprend, en plus du *Balcon* et de *La Cabane des douaniers*, une trentaine d'œuvres d'Eugène Boudin (1824-1898), Mary Cassatt (1844-1926), Berthe Morisot (1841-1895), Alfred Smith (1854-1936), Louis Tausin (1842-1915), Henri de Toulouse-Lautrec (1864-1901), John Lewis-Brown (1829-1890), Pierre Bonnard (1867-1947), Auguste Renoir (1841-1919), Henri Fantin-Latour (1836-1904), Alfred Roll (1846-1919), Henri Gervex (1852-1929), Clémentine-Hélène Dufau (1869-1937), Georges Seurat (1859-1891) et de Georges Dorignac (1879-1925).

Et quelques œuvres graphiques de John Lewis-Brown, Auguste Renoir, Mary Cassatt et Alfred Roll qui sont rarement exposées en raison de leur fragilité.

De nombreuses visites commentées autour des deux chefs-d'œuvre invités et du nouvel accrochage des collections pré - et postimpressionnistes du musée ainsi que des ateliers de pratique artistique à la manière de Monet sont proposés au public.

Le jeune public peut opter pour des visites en famille (à partir de 7 ans) ou des ateliers (7-11 ans) pour peindre selon la technique des impressionnistes.

Le Balcon



Edouard Manet, *Le Balcon*, entre 1868 et 1869, huile sur toile, H. 170 ; L. 125 cm, Legs Gustave Caillebotte, 1894
© RMN-Grand Palais (Musée d'Orsay) / Sylvie Chan-Liat

Ce tableau semble s'inscrire dans le genre de scènes de la vie bourgeoise, thématique en vogue dans la seconde moitié du XIX^e siècle. C'est cependant un tableau d'intimes. L'artiste y a placé des amis, tous issus du monde artistique :

- La femme portant un éventail avec un petit chien à ses pieds est Berthe Morisot *. C'est une amie intime de l'artiste qui deviendra son modèle favori et sa belle-sœur en épousant son frère Eugène.
- La jeune femme au parapluie est la jeune violoniste Fanny Claus (1846-1877), épouse de son ami peintre Pierre Prins (1838-1913).
- L'homme debout derrière elles est le peintre Antoine Guillemet (1841-1918).

Les trois personnages représentés semblent perdus dans leurs rêves. Les couleurs choisies sont très vives : la balustrade et les persiennes vertes, la cravate bleue de l'homme debout. Elles contrastent avec les robes blanches des femmes et la pénombre de l'arrière-plan. Cette scène de balcon est très probablement influencée par les *Majas au balcon* du célèbre artiste espagnol Francisco de Goya (1764-1828).



Francisco de Goya, *Les Majas au balcon*, 1800-1803, huile sur toile, collection particulière

Lorsqu'il fut présenté au Salon de 1869, *Le Balcon* suscita l'indignation. Le caricaturiste Cham proposa de « fermer les volets ». Un autre critique décréta que *l'œuvre fait de la concurrence aux peintres en bâtiment*.

(Source : notice de l'œuvre [musée d'Orsay](#))

Le vert agressif et audacieux du balcon fit aussi couler beaucoup d'encre, comme en témoigne cet article qui était consacré à l'œuvre en 1878 :

« Ce tableau exposé au Salon de 1869 est un de ceux qui ont contribué à former cette réputation d'excentricité réaliste, cette renommée de mauvais goût qui s'est attachée à M. Manet. »

(source : Le Grand Dictionnaire Universel du XIX^e siècle, 1878)

Ce tableau faisait fi des traditions et de la vraisemblance des représentations des personnages. En effet, l'Art officiel ou académique privilégiait le dessin à la couleur. Par l'audace de ses tons et de son geste pictural, ce tableau choqua le public du Second Empire. Il se plaçait à l'avant-garde de l'impressionnisme qui allait naître 5 ans plus tard en 1874.

(Source : notice de l'œuvre [musée d'Orsay](#))

Édouard Manet :

Peintre favori d'Émile Zola, Édouard Manet (1832–1883) incarne la révolution esthétique de la fin du XIX^e siècle qui voit la mort de l'académisme au profit du réalisme de la vie contemporaine. Rival de Gustave Courbet et véritable exemple pour une génération d'artistes (Degas, Monet...), Manet est parfois présenté, à tort, comme le père de l'impressionnisme. S'il ouvre la voie à la modernité, l'artiste n'en demeure pas moins un peintre de Salon en quête de reconnaissance officielle, et dont la carrière est émaillée de succès et de scandales.

(Source beaux-arts.com [Édouard Manet](#))

*** Berthe Morisot :**

Berthe Morisot (1841–1895) est une figure importante de l'impressionnisme, aux côtés de Mary Cassatt, Marie Bracquemond et Eva Gonzalès. Sa sœur Edma et sa nièce Paule Gobillard sont, elles aussi, artistes. Elle est la belle-sœur, le modèle et l'amie très proche d'Édouard Manet. Elle se spécialise dans l'art du portrait ainsi que dans des sujets liés à l'enfance et à la maternité. Il n'était pas simple pour une femme de s'imposer dans le monde de l'art moderne. Bien que critiquée et moquée à ses débuts, grâce au soutien de son mari Eugène Manet, frère du peintre, elle n'abandonne jamais la peinture et fait de sa fille Julie, son modèle de prédilection. *Le Neveu de Berthe Morisot* (1876) fait partie des collections du Musée des Beaux-Arts de Bordeaux et s'inscrit dans le parcours de cette saison impressionniste au musée.

(Source beaux-arts.com: [Berthe Morisot](#))

La Cabane des douaniers, effet d'après-midi



Claude Monet, *La Cabane des douaniers, effet d'après-midi*, 1882, huile sur toile, Musées nationaux, Paris © RMN-Grand Palais (Musée d'Orsay), dépôt au musée national des Douanes, Bordeaux

Au XIX^e siècle, des cabanes permettent de surveiller la circulation des navires sur le littoral et abritent les douaniers en cas de mauvais temps. Très bien intégrées au paysage, elles ont attiré l'intérêt de nombreux peintres dont Claude Monet.

Il s'agit ici du poste de douaniers du petit Ailly situé sur la falaise de Varengueville en Normandie. Il est peint en 1882 alors que l'artiste effectue un long séjour à Pourville, petit hameau situé près de Dieppe.

C'est la première fois que Monet peint une série, qui comprendra 29 toiles réalisées sur plusieurs années. Il reproduit le motif de cette cabane à différents moments de la journée, afin de saisir les effets de la lumière et des variations météorologiques.

La peinture par touches rend cette œuvre représentative de l'impressionnisme. Claude Monet ne s'intéresse pas prioritairement au motif. Il écrit à ce sujet : « *Le motif est quelque chose de secondaire, ce que je veux reproduire, c'est ce qu'il y a entre le motif et moi.* »

Acquise en 1985 par l'État lors d'une vente aux enchères, cette peinture est déposée la même année par le musée national d'Orsay à Bordeaux au musée national des Douanes, actuellement fermé pour travaux.

(Source : notice de l'œuvre, [Musée national des Douanes](#))

Claude Monet:

Né à Paris, Claude Monet (1840-1926) grandit en Normandie dans la ville du Havre. Il s'initie à la représentation de la nature en peintre au contact du peintre Eugène Boudin, qui a peint en 1874, l'année même de la première exposition impressionniste, le *Port de Bordeaux* qui appartient au Musée d'Orsay ainsi que *Bordeaux. Le voilier blanc. Effet du soir* qui fait partie des collections du MusBA.



Eugène Boudin, *Bordeaux. Le voilier blanc. Effet du soir*, 1874, huile sur bois (panneau), Bordeaux, MusBA © F Deval

Au début des années 1860, inspiré par Édouard Manet, il développe des paysages plus personnels. Claude Monet est l'un des peintres les plus célèbres du mouvement impressionniste lequel tire son nom de l'une de ses compositions, *Impression, soleil levant*, 1872 (Paris, Musée Marmottan-Monet).

En 1883, il s'établit dans sa propriété de Giverny en Normandie et de la fin des années 1890 jusqu'à sa mort en 1926, il se consacre essentiellement au cycle des *Nymphéas*, dont le musée de l'Orangerie à Paris possède et expose au public un ensemble unique.

La présentation exceptionnelle de ces deux chefs-d'œuvre est l'occasion de mettre en lumière les collections du musée, du pré-impressionnisme au post-impressionnisme.

Avec notamment :

- Jean-Baptiste Corot et l'École de Barbizon,
- Les Bordelais Louis Auguste Auguin et Alfred Smith,
- Eugène Boudin et son *Bordeaux. Le voilier blanc. Effet du soir*, peint l'année même de la première expo impressionniste en 1874,
- Auguste Renoir,
- Berthe Morisot (le modèle du *Balcon*) et Mary Cassatt, rares représentantes féminines du groupe impressionniste,
- Le néo impressionniste Georges Seurat.



Berthe Morisot
Le neveu de Berthe Morisot, 1876,
huile sur toile, Bordeaux
MusBA © F Deval



Auguste Renoir, *Paysage de Cagnes*,
vers 1915, huile sur toile, Bordeaux, MusBA © F Deval



Mary Cassatt, *Portrait de fillette -
La robe de dentelle*, 1879, huile sur
toile, Bordeaux, MusBA © F Deval

Exploitation pédagogique

En lien avec *Le Balcon* d'Édouard Manet.

✓ Langage (C1)

Constituer un lexique thématique :

- **Un balcon** : partie d'une façade qui permet d'aller vers l'extérieur
- **Une balustrade** : barrière souvent en métal qui est placée sur un balcon et permet d'éviter les chutes.
- **Un éventail** : accessoire qu'on agite avec un mouvement de va-et-vient pour produire un courant d'air et qui permet de s'éventer.
- **Une ombrelle** : petit parasol portatif de femme.

Observer le balcon et se poser des questions :

- Quels sont les personnages de ce tableau ?
- Combien sont-ils ?
- Distingues-tu une quatrième personne dans le fond du tableau ?
- Ces personnes se connaissent-elles ? Sont-elles de la même famille ?
- Quels sont les éléments du décor ?
- Quelles sont les formes et la couleur de la balustrade ?

✓ Production d'écrits (CE2, C3, C4)

- Écrire un texte descriptif en imaginant ce que regardent les trois personnages.
- Écrire un texte narratif en imaginant les relations qui unissent les trois personnages.
- Écrire un texte narratif pour imaginer ce que pense Édouard Manet en peignant ce tableau.
- Écrire un dialogue entre les trois personnages.

✓ **Arts plastiques (CE2, C3, C4)**

Retoucher l'image numériquement pour enlever les trois personnages tout en gardant le décor et recomposer l'œuvre avec de nouveaux personnages découpés dans des magazines.

Procéder de façon inverse en gardant les personnages mais en évitant le décor pour le redessiner.

Procéder de façon inverse en gardant les personnages mais en évitant le décor pour le redessiner.

Autres champs d'investigation possibles :

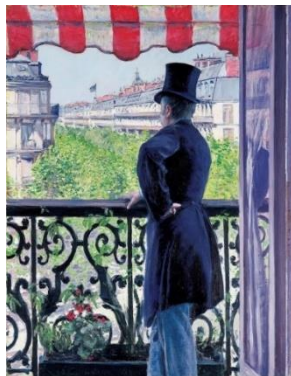
- La fenêtre comme frontière intérieur/extérieur.
- Notion de cadrage.
- Champs/contrechamps
- Qui regarde quoi ? Jeux de regards.
- Le portrait en pied.
- La profondeur/planéité (surface du tableau).

Des focus sur :

- Les accessoires : l'ombrelle, l'éventail, le cache-pot en faïence...
- Les costumes des personnages : la cravate de l'homme, les rubans des robes.
- Comment peindre les blancs et les noirs ?

✓ **Histoire des arts (Cycles 3 et 4)**

- Comparer *Le Balcon* de Manet à d'autres peintures sur le même thème et d'à peu près la même époque (Fin XIX^e- début XX^e). S'attarder sur la technique, les décors qui entourent les sujets peints et sur les classes sociales représentées.



Gustave Caillebotte, *L'Homme au balcon, boulevard Haussmann*, 1880, huile sur toile, collection particulière



René François Xavier Prinet, *Le Balcon*, 1905-1906, huile sur toile, Caen, musée des Beaux-Arts



Georges Seurat, *Devant le balcon*, Date indéterminée, Crayon Conté sur papier blanc, Paris, musée du Louvre



Félix Vallotton, *Sur le balcon*, 1905, huile sur toile, collection particulière

- Comparer *Le balcon* à une autre œuvre de l'artiste



Édouard Manet, *Portrait d'Emile Zola*, 1868, huile sur toile, Paris, Musée d'Orsay

Sur la composition de l'œuvre :

- ✓ Comparer la construction spatiale des deux tableaux : postures, arrière-plan, éclairage, cadrage, citations artistiques, traitement des surfaces colorées (aplats, reliefs).
- ✓ Mesurer les écarts et les similitudes entre les deux œuvres.

- S'interroger sur la présence des fleurs



Édouard Manet, (détail) *Le Balcon*, entre 1868 et 1869, huile sur toile
© RMN-Grand Palais (Musée d'Orsay) / Sylvie Chan-Liat

Édouard Manet s'attache à peindre, avec minutie, au premier plan du balcon, deux fleurs violettes placées dans un cache-pot en faïence blanche. Ce motif est très présent dans les œuvres de l'artiste.

Ces fleurs témoignent peut-être de son amour platonique pour Berthe Morisot. Il a aussi peint pour elle *Berthe Morisot au bouquet de violettes* en 1872. Cette artiste femme choisira pourtant d'épouser son frère Eugène Manet.

[En lien avec *la cabane de Douaniers* de Claude Monet.](#)

✓ Langage (C1 à C4)

Se constituer un lexique thématique :

- **Une cabane** : Petit abri construit à partir de matériaux rudimentaires (bois, terre, glace).
- **Un douanier ou une douanière** : Personne chargée de surveiller les entrées et les sorties des marchandises à la frontière d'un pays.
- **Une frontière** : Limite d'un territoire séparant deux états.

✓ Histoire de l'art (C3 à C4)

Définir le genre du paysage :

On parle de peinture de paysage lorsque le lieu représenté occupe une place prépondérante dans l'œuvre et en constitue le sujet principal. Lorsqu'il n'est pas un genre autonome, le paysage peut servir de cadre à la représentation d'une scène plus importante, ou bien être combiné avec un autre genre.

Aborder la notion de cadrage :

La composition de ces paysages dirige notre regard sur la toile sans que nous nous en rendions compte. On peut faire interroger les élèves sur :

- Ce qui est au premier plan et ce qui est en arrière-plan.
- Les grandes lignes de composition de la peinture.
- La ligne d'horizon et le point de fuite.

Évoquer le traitement de la lumière et de la couleur :

- D'où vient la lumière ? Qu'éclaire-t-elle ?
- Quelles couleurs ont été utilisées par le peintre pour rendre cet effet de lumière ?

Évoquer la technique de l'artiste :

Comme tous les impressionnistes, Claude Monet préfère les couleurs pures.

Il peint sur des fonds clairs pour renvoyer la lumière et procède avec son pinceau par petites touches rapides, apposées sur la toile.

✓ EDD / École du dehors

- Organiser une sortie dans le cadre d'une école du dehors ou de l'Éducation au développement durable.
- Observer le paysage naturel et repérer un élément architectural qui permettrait d'évoquer la *cabane de douaniers* de Claude Monet.
- Construire une cabane avec des matériaux naturels récupérés.
- Dessiner le paysage à partir d'un viseur pour le cadrer.

Ressources pédagogiques :

[Œuvres en ligne du MusBA](#)

[Le Balcon d'Édouard Manet](#)

[Le Balcon de Manet interprété par René Magritte](#)

[Le poste des douaniers dans la peinture française](#)

[L'impressionnisme](#)

[Le neveu de Berthe Morisot, MusBA](#)

[Mon musée à la maison, MusBA](#)

Jean-Luc DESTRUHAUT, enseignant MAD du MusBA, [Jean-Luc Destruhaut](#) avec la collaboration de Corinne BARTHÉLÉMY, enseignante relais au MusBA, [Corinne Barthélémy](#)

Février 2024