

LA MYTHOLOGIE DANS LES ŒUVRES DU MUSÉE DES BEAUX-ARTS

La peinture mythologique est un style de peinture dans lequel l'artiste peintre représente un personnage ou une scène tirée de la mythologie. De très nombreux peintres ont réalisé des peintures de ce type en s'inspirant des mythologies grecques, romaines, égyptiennes ou nordiques.

La mythologie grecque, tout comme la mythologie romaine comprend environ 30 000 dieux, déesses, demi-dieux, héros ou autres divinités inférieures dont l'origine remonte au vieux fonds indo-européen. Chaque puissance naturelle, mais aussi chaque réalité locale, est symbolisée par une divinité (salutaire ou nuisible). Certains étaient communs à toute la Grèce, d'autres n'étaient adorés que localement. Les Romains adoptèrent les dieux grecs et leurs légendes.

Dieu grec	Dieu romain	Filiation	Désignation	Attributs
Zeus	Jupiter	Fils de Cronos (Saturne) et Rhéa (Cybèle), il hérita lors du partage du monde entre Poséidon et Hadès, la souveraineté sur les airs et la terre.	Seigneur du ciel et roi des cieux, juge suprême des questions humaines et divines.	Accompagné d'un aigle, symbole de sa puissance, il tient dans sa main la foudre ou un sceptre.
Héra	Junon	Fille de Cronos (Saturne) et de Rhéa (Cybèle); épouse de Zeus (Jupiter).	L'une des plus importantes divinités féminines de l'Olympe, elle veille sur le mariage et l'accouchement.	Elle porte un diadème et un sceptre qui indique son statut de reine de l'Olympe.
Poséidon	Neptune	Fils de Cronos (Saturne) et de Rhéa (Cybèle), frère de Zeus (Jupiter).	Dieu des mers et des océans.	Il tient un trident à la main, assis sur son char en forme de coquille tiré par des dauphins.
Hadès	Pluton	Fils de Cronos (Saturne) et Rhéa (Cybèle), frère de Zeus (Jupiter).	Dieu des Enfers, il veille sur le monde des morts avec une grande sévérité aidé par Charon le passeur des âmes et Cerbère, le monstrueux chien à trois têtes qui surveille la porte des Enfers.	Représenté sous les traits d'un homme à la barbe fournie et aux cheveux noirs, il porte une couronne et brandit une fourche à deux dents. Cerbère est parfois à ses côtés.
Déméter	Cérès	Fille de Cronos (Saturne) et de Rhéa (Cybèle); sœur de Zeus (Jupiter).	Déesse de la terre, protectrice de l'agriculture et de la végétation.	Couronnée d'épis de blé, une torche rappelle que Déméter (Cérès) a cherché en vain sa fille Perséphone (Proserpine).

Aphrodite	Vénus	Il existe deux légendes différentes sur sa naissance. Chez Homère, elle est fille de Zeus et de Dioné, l'une des filles d'Océan. D'après Hésiode, elle naît de la mer fécondée par le sexe d'Ouranos tranché par Cronos. Epouse légitime d'Héphaïstos (Vulcain), elle aura de nombreux amants dont Arès (Mars).	Déesse de la beauté et de l'amour.	La colombe, la rose, le myrte et la pomme.
Arès	Mars	Fils de Zeus (Jupiter) et Héra (Junon).	Dieu de la guerre et de la destruction.	Le casque, le bouclier et l'armure.
Héphaïstos	Vulcain	Fils de Zeus (Jupiter) et Héra (Junon). Il épouse Aphrodite (Vénus) qui lui préfère Arès (Mars).	Dieu du feu, des forges et des volcans ; il est également le forgeron des dieux.	Le marteau et l'enclume.
Hébé	Juventas	Plus jeune fille de Zeus (Jupiter) et Héra (Junon). Elle épousera Héraclès lorsqu'il rejoindra les dieux dans l'Olympe	Déesse de la jeunesse éternelle, de la vitalité et de la vigueur des jeunes. Elle protège les jeunes épouses.	Elle est souvent représentée versant de l'ambrosie aux dieux ou en compagnie de son mari Héraclès ou de sa mère Héra.
Apollon	Apollon	Fils de Zeus (Jupiter) et Létó (Latone), frère jumeau de Artémis (Diane).	Dieu du soleil et de la beauté, de l'ordre moral, des oracles et des prophéties, de la musique et de la poésie.	L'arc, la flèche, le carquois, la lyre et le laurier.
Artémis	Diane	Fille de Zeus (Jupiter) et Létó (Latone), sœur jumelle d'Apollon.	Déesse de la chasse et de la nature.	La biche, l'arc, le carquois, les flèches et le croissant de lune.
Athéna	Minerve	Fille de Zeus (Jupiter), elle est sortie de sa tête déjà adulte et entièrement armée.	Déesse guerrière de la sagesse, Athéna (Minerve) combat pour maintenir l'ordre et les lois. Par la suite elle jouera le rôle de protectrice des sciences et des arts.	Son animal sacré est la chouette, symbole du discernement et de la sagesse.
Hermès	Mercure	Fils de Zeus (Jupiter) et de Maïa (fille d'Atlas).	Communément considéré comme le messager des dieux, c'est aussi le protecteur des commerçants et des voyageurs.	Ses attributs sont les chaussures ailées et le pétase (chapeau) qui lui permettent de se déplacer rapidement et le caducée, bâton ayant le pouvoir d'endormir.
Dionysos	Bacchus	Fils de Jupiter et de Sémélé, il naît de la cuisse de son père qui l'y avait abrité après avoir involontairement tué sa mère enceinte.	A l'origine dieu de la fertilité, il est plus connu comme dieu du vin.	Couronné de feuilles de vigne sur la tête, il tient une coupe de vin ou une grappe de raisin. Il trône parfois sur un char tiré par des tigris, des léopards ou par des boucs.

Vénus

D'après Titien



D'après **Titien**, *Toilette de Vénus*
avec un amour soutenant le miroir,
Ecole vénitienne du XVI^e siècle.

Ce tableau est une copie d'une œuvre célèbre de Titien, maître de la Renaissance.

Regarde dans le miroir, que vois-tu ?	Dans le miroir on peut apercevoir le reflet de Vénus. Vénus n'est pas ici représentée de face comme le veut la tradition médiévale mais de trois quart, cachant une partie de son visage. Grâce au miroir nous avons une vision complète du visage de la déesse.
Quelle est la position de Vénus ? Est-elle de face ? Vois-tu entièrement son visage ?	
Qui est Cupidon ? Quels sont ses attributs ?	Il est le fils de Vénus et de Mars. Il est aussi communément appelé Amour. Ses attributs sont le carquois et l'arc.

Vénus (selon la mythologie romaine) ou **Aphrodite** (selon la mythologie grecque) est la déesse de l'**amour**, de la **séduction** et de la **beauté**. Elle est la fille de **Jupiter** (ou **Zeus** chez les Grecs) et la femme de **Vulcain**, le dieu du feu. Née des vagues, elle fut portée par les vents de Zéphyrus à Cythère, puis vers la côte de Chypre, habillée, parée et conduite parmi les immortels. Elle est donc souvent représentée dans une coquille, en référence à sa naissance dans les eaux. L'animal qui lui est associé est la **colombe**. Elle est la mère de **Cupidon** (ou **Eros**) qui de ses flèches enflamme d'amour les hommes. Vénus est aussi célèbre pour ses nombreux amours parmi lesquels **Mars** (ou **Arès**), dieu de la guerre, et le mortel **Adonis**.

D'après Natoire



Vénus à sa toilette, Charles Joseph Natoire, 1742.

Après Titien, de nombreux artistes se sont attachés à illustrer des épisodes issus de la légende de Vénus (et ce jusqu'à l'abandon de la figuration au XX^e siècle).

<p>Natoire reprend ici le thème de Titien. A quoi le reconnais-tu ?</p>	<p>Vénus, sortie du bain, s'admire dans un miroir. Cependant, le sujet n'est pas traité de la même manière.</p>
<p>Compare les deux œuvres. Quelles sont leurs différences ?</p>	<p>Le peintre représente ici la déesse de la beauté entourée de servantes et d'amours qui la comblent. Titien, quant à lui, illustre Vénus dans un cadre plus intimiste : elle est seule, seul un amour lui tient son miroir.</p>

D'après Courrège



Vénus pleurant la mort d'Adonis, Jean Faur Courrège, 1753.

<p>Regarde le tableau. Quelles sont tes impressions ?</p>	<p>Ici, l'action est figée, comme une photographie. Vénus est immobilisée dans sa course, son geste est suspendu. Le peintre a voulu illustrer un moment précis de la légende : la déesse découvrant le cadavre de son amant dans la forêt.</p>
<p>Dans quel état d'esprit se trouve Vénus? Quels signes te permettent de le dire ?</p>	<p>La surprise et la douleur sont visibles sur le visage de la déesse. Son geste de la main exprime son chagrin.</p>

Qui est l'enfant au centre du tableau? Qu'exprime-t-il selon toi?	Entre les deux personnages se tient un amour. Il symbolise l'amour qui unissait Vénus et Adonis. Il pleure la mort qui sépare désormais pour toujours les deux amants.
---	--

Ce tableau peut être comparé à celui de Jean Joseph Taillasson, qui raconte l'histoire tragique d'Héro et Léandre. Dans cette œuvre, l'instant est aussi figé au moment où Héro découvre le corps sans vie de son amant. Le désespoir se lit dans son regard et semble plus prononcé que celui de Vénus.

Voici leur histoire :
Vénus était mariée à Vulcain, dieu du feu, des forges et des volcans, mais elle eut de nombreux amants, parmi lesquels Mars, dieu de la guerre et **Adonis**.
 La légende raconte qu'Adonis, parti avec Vénus à la chasse, fut tué par un sanglier. L'animal aurait été envoyé par Diane, déesse de la chasse, voulant le punir pour l'avoir vue nue ; ou par Mars, jaloux.
 Le mythe dit qu'après avoir pleuré sa mort, Vénus fonda un culte en son honneur et fit naître, de son sang mêlé au nectar, une nouvelle fleur, l'anémone.

D'après Zoffany



Vénus sur les eaux, Johan Josephus Zauffaly ou Zoffany, vers 1760.

Que symbolisent les colombes dans ce tableaux ?	Elles symbolisent l'amour et sont les attributs associés à Vénus , déesse de l'amour par excellence.
Connais-tu le nom du personnage, au premier plan à gauche, jouant d'un instrument?	C'est Triton , un dieu marin fils de Poséidon et d' Amphitrite , messenger des flots. La partie supérieure de son corps jusqu'aux reins est celle d'un homme nageant, la partie inférieure celle d'un poisson à longue queue. C'est la trompette du dieu de la mer qu'il précède toujours en annonçant son arrivée au son de sa conque recourbée. Il peut également calmer les flots et faire cesser les tempêtes.
Un animal tire le coquillage sur lequel est installée Vénus , le reconnais-tu ?	Vénus est représentée ici sous la forme d'une femme nue sur une coquille traînée par un dauphin.

D'après Bellucci



L'Amour jaloux de la Fidélité, Antonio Bellucci, XVIII^e siècle.

Observe le tableau. En t'aidant du titre, peux tu dire qui est l'Amour et qui est la Fidélité ?	L'Amour est souvent représenté dans la peinture sous la forme d'un petit ange. La fidélité est quand à elle symbolisée par la représentation d'un chien tenu ici en laisse.
Sais tu qui est Amour dans la mythologie ?	Amour, aussi nommé Cupidon , est le fils de Vénus . Ici, il tient fermement en laisse le chien. Il retient l'animal car il ne supporte pas l'affection que son lévrier porte à sa mère Vénus .
Où est Vénus dans le tableau ? A-t-elle la même position que les Vénus vues précédemment ?	La Vénus de Bellucci est peinte allongée. Ce type de représentation apparaît à partir de la Renaissance.

Ganymède



L'enlèvement de Ganymède, Pierre Paul Rubens, XVII^e siècle.

Le personnage nu est Ganymède, où se situe-t-il ici ?	Sur l' Olympe , c'est le mont le plus élevé de la Grèce et le lieu de résidence des douze divinités principales. Elles étaient invisibles des humains car cachées par les nuages.
Qui est Ganymède et que lui arrive-t-il ?	Il est considéré comme le plus beau des mortels . Selon le mythe, il est le fils de Callirhoé. Un jour que le jeune homme gardait le troupeau de son père, il fut enlevé par Zeus (qui s'était épris d'amour pour lui) transformé en aigle et emmené sur l'Olympe.
Que tient Ganymède dans sa main ?	C'est une coupe contenant du nectar car Ganymède est un échanson (il verse le nectar dans la coupe pour les Dieux).
Les proportions entre les personnages te semblent justes ?	L'aigle paraît démesurément grand car le peintre nous rappelle que sous cette apparence se cache en réalité le père des Dieux, Zeus.
Vois-tu d'autres personnages ? Qui peuvent-ils être ?	Au loin, des dieux se retrouvent autour d'une table. Ganymède quant à lui tend la coupe à deux déesses, Hébé et Iris .

Hébé est la fille de Zeus et de **Héra**. Elle est la déesse de la jeunesse et sert à boire aux dieux pendant les banquets. Elle devient l'épouse d'Hercule lorsque Ganymède est nommé échanson.
Iris est la fille d'un Titan. Elle est la messagère entre Zeus, Héra et les Hommes. L'arc-en-ciel est son symbole, image du lien entre le ciel et la terre.

La guerre de Troie

L'Illiade situe Troie sur les deux sources du Scamandre, l'une chaude et l'autre glacée. Dans les récits légendaires, la guerre naquit d'une pomme d'or, sur laquelle étaient inscrits ces mots: «à la plus belle», et qui fut jetée par **Eris**, déesse de la Discorde, au milieu d'un banquet divin, où l'on célébrait l'union de **Pélée**, roi des Myrmidons, avec **Thétis**, l'une des Néréides. La pomme, destinée à la plus belle d'entre les déesses, fit aussitôt l'objet de toutes les convoitises. Craignant de courroucer celles qu'il évincerait, **Zeus** préféra confier le choix de la plus belle à la main innocente d'un mortel. **Pâris**, fils de Priam, roi de Troie, fut choisi pour ce rôle, et il tendit sans hésiter la pomme à **Aphrodite**, déesse de l'Amour, ignorant ses rivales **Athéna** et **Héra**. En échange de cet hommage, **Aphrodite** assura sa protection à **Pâris** et lui promit l'amour de la plus belle des mortelles, **Hélène**. Celle-ci était l'épouse du roi de Sparte **Ménélas**, mais elle se laissa sans résistance enlever par **Pâris** et conduire jusqu'à Troie. **Ménélas** outragé convoqua tous les rois grecs pour reprendre Hélène et laver l'affront. C'est ainsi que la guerre entre les grecs et les troyens débuta.

Ulysse, Néoptolème et Philoctète



Ulysse et Néoptolème enlevant à Philoctète les flèches d'Hercule. Jean Joseph Taillason, 1784.

Que tient Néoptolème ?	Un carquois contenant les flèches empoisonnées d' Hercule .
Que remarques-tu sur le pied de Philoctète ?	Une blessure infligée par une vipère.
Relève tout ce qui oppose Philoctète à ses deux compagnons.	

Parti en guerre contre Troie, **Philoctète** est piqué par une vipère. Sa blessure infectée, sent si mauvais que ses amis l'abandonnent sur une île déserte. Dix ans plus tard, les grecs ne parviennent pas à prendre Troie. Un oracle leur révèle que seuls l'arc et les flèches empoisonnées d'**Hercule** peuvent leur procurer la victoire. Or c'est **Philoctète** qui les possède, les ayant reçues de son ami **Hercule**... **Ulysse** et **Néoptolème** retournent chercher **Philoctète** sur l'île pour le convaincre de les suivre. D'abord peu disposé à les écouter, il finit par accepter. Il se fait soigner et participe victorieusement à la bataille de Troie.

La mort de Patrocle



La mort de Patrocle, Jean Michel Gué, XIX^e siècle.

Sais-tu qui est Patrocle et où est-il dans le tableau ?	Patrocle est un personnage de l'Illiade . Après avoir tué un camarade, il est envoyé en Thessalie où il est élevé par Peléé et ce, auprès du fils de ce dernier, Achille . Ils se considéreront toujours comme cousins voire comme frères. Il assiste Achille pendant la guerre de Troie. Au cours d'un combat, il revêt l'armure d'Achille et est tué accidentellement par Hector .
Quels sont les personnages représentés autour de Patrocle ?	Des femmes, des soldats et Achille.
Peux-tu décrire les attitudes d'Achille, que symbolisent-elles ?	Il serre d'une main celle de son ami mort et de l'autre main son épée sur sa poitrine. Il semble également réfléchir. Tout cela annonce son désir de vengeance.

Achille est le personnage principal de l'Illiade. Achille est un demi-dieu car il est le fils de la déesse **Thétis**. Il est considéré comme invincible puisque sa mère l'a plongé dans le **Styx**, le fleuve des Enfers pour le rendre immortel. Il est souvent en froid avec le roi **Agamemnon**, ce qui cause souvent malheur à l'armée grecque car il est le meilleur soldat. Lors de la guerre de Troie alors qu'il refuse de combattre, la mort de **Patrocle** le rendant fou de rage, il repart au combat pour dans un premier temps tuer **Hector**. **Achille** meurt au cours de cette guerre à cause d'une flèche qui lui arrive dans le talon, la partie du corps qui ne fut pas immergée dans le Styx et qui était donc vulnérable.

Laocoon



Laocoon et ses fils mordus par les serpents, Pieter Claez Soutman, XVII^e siècle.

<p>Les personnages de cette scène sont attaqués par plusieurs serpents, quels sont les éléments utilisés par l'artiste pour intensifier la tension dramatique de la scène ?</p>	<p>Le caractère dramatique de la scène est intensifié par le traitement du visage des personnages aux regards effrayés et par leur gestuelle. Le paysage menaçant dépeint par l'artiste participe également au drame.</p>
<p>Le sujet de ce tableau a été choisi par l'artiste pour une raison précise, sais-tu laquelle ?</p>	<p>À cette époque les artistes ne peuvent représenter le corps humain dévêtu que dans des scènes mythologiques. L'artiste a représenté un épisode de la mythologie grecque lui permettant de travailler la représentation du corps de ces trois personnages et d'étudier la torsion des muscles selon leur gestuelle.</p>
<p>Sais-tu quel épisode de la mythologie grecque est représenté par l'artiste ?</p>	<p>Nous sommes face à un épisode décisif de la guerre de Troie au moment où les troyens décident de faire entrer le célèbre cheval de Troie au sein de leur ville. Laocoon, le personnage principal au centre du tableau, est prêtre de Poséidon (ou d'Apollon).</p>

Les **Troyens** découvrent un beau matin, sur la grève désertée, un cheval de bois abandonné par les **Achéens**, censément une offrande à **Poséidon** pour garantir à la flotte grecque un bon retour. Les **Troyens** se divisent sur le sort du cheval : certains veulent le faire entrer dans la ville, en signe de victoire, d'autres sont d'avis de le brûler. **Laocoon** met obstinément en garde ses compatriotes (c'est la célèbre phrase que Virgile met dans sa bouche : *Timeo Danaos, et dona ferentes* (« Je crains les Grecs, même lorsqu'ils apportent des présents »)). Il lance un javalot au flanc du cheval, qui sonne alors creux, mais nul ne le remarque. On amène alors un esclave grec, **Sinon**, qui prétend avoir été abandonné là en sacrifice, tout comme le cheval. Pour appuyer son récit, deux serpents arrivent de la haute mer alors que **Laocoon** fait un sacrifice à **Poséidon**. Ils se jettent sur ses deux fils et les démembrer, puis s'attaquent à **Laocoon** lui-même, qui tentait en vain de les arrêter. Les serpents se réfugient ensuite dans un temple d'**Athéna**, se lovant au pied de sa statue colossale. Les **Troyens** pensent alors que c'est la déesse qui se venge de l'outrage fait à une offrande qui lui est consacrée et, rassurés, font entrer le cheval dans leurs murs.

Énée racontant à Didon les malheurs de Troie



Énée racontant à Didon les malheurs de Troie, Pierre-Narcisse Guérin, 1817.

Que voit-on à l'arrière plan ?	Guérin nous révèle à travers ce magnifique paysage la ville phénicienne de Carthage construite par la reine Didon .
Ascagne , fils d' Énée , nous regarde en exécutant un geste bien précis, que fait-il ?	Ce n'est pas Ascagne mais l' Amour caché sous ses traits. Il joue un rôle équivoque puisqu'il porte un bonnet phrygien, symbole de la Liberté, et retire du doigt de Didon son anneau nuptial nous révélant ainsi la suite de l'histoire des deux amants Énée et Didon .

Énée s'enfuit avec son père **Anchise**, son fils **Ascagne** et vingt bateaux remplis des survivants de la chute de Troie (réduits au nombre de trois à l'arrivée). Les dieux de l'Olympe lui ayant prédit qu'il fonderait un nouveau royaume, en l'occurrence **Rome**, il atteint au cours de son périple le sol d'Afrique, dans la région de l'actuelle Tunis où il est accueilli par la reine de **Carthage**, **Didon**. Une grande passion naît alors entre eux mais se voit interrompue par les dieux de l'Olympe qui rappellent au héros troyen sa destinée. Lorsque **Énée** quitte **Carthage**, **Didon**, incapable de supporter cet abandon, préfère se donner la mort avec une épée qu'**Énée** lui avait laissée. Lorsque ce dernier arrive aux Enfers, il parlera à son fantôme mais celle-ci refusera de lui pardonner son départ.

Hébé



Hébé, Pierre-François Berruer, 1767.

Qui est Hébé ?	Hébé est la plus jeune fille de Héra et Zeus. Elle personnifie la jeunesse éternelle, la vitalité et la vigueur des jeunes mais elle était aussi vénérée comme la déesse des jeunes épouses.
Elle tient une jarre dans sa main, que représente-t-elle ?	Cette jarre signale sa fonction dans l'Olympe. Elle versait l'ambrosie et le nectar aux dieux afin qu'ils restent éternellement jeunes. Mais un jour pendant un banquet elle fit un faux pas et tomba de manière qu'Athéna craignit pour sa pudeur. Afin d'éviter que pareil impair se renouvelle, Zeus en profita pour charger son protégé, Ganymède, un jeune mortel qu'il avait enlevé, de cette importante tâche. Ganymède devint à partir de ce moment le nouvel échanson des dieux.
En quelle matière cette sculpture a-t-elle été réalisée ?	Pierre-François Berruer a utilisé de la terre cuite pour représenter la déesse Hébé.

Héro et Léandre



Héro et Léandre, Jean-Joseph Taillasson, 1798.

Regarde l'attitude des personnages du tableau. Selon toi, que s'est-il passé ?	Le peintre a figé l'action. Le geste d' Héro est suspendu : il résume l'état d'esprit de la jeune femme, en découvrant le corps de son amant mort.
Selon toi, de quelle époque est la tour, avec ses créneaux ?	Le peintre a fait un anachronisme, il n'a pas respecté la vérité historique. La tour médiévale, massive et austère, traduisait peut-être mieux l'enfermement de Héro .

Héro est prêtresse de **Vénus**, soumise au vœu de chasteté. L'amour qui l'unit à **Léandre** est donc interdit. Cependant, elle allume toutes les nuits une lampe à la fenêtre de sa tour pour permettre à son amant de la rejoindre à la nage. Une nuit de tempête, la lampe s'éteint. **Léandre**, perdu, se noie. **Héro** trouve le corps de son amant et, désespérée, se suicide.

Diane



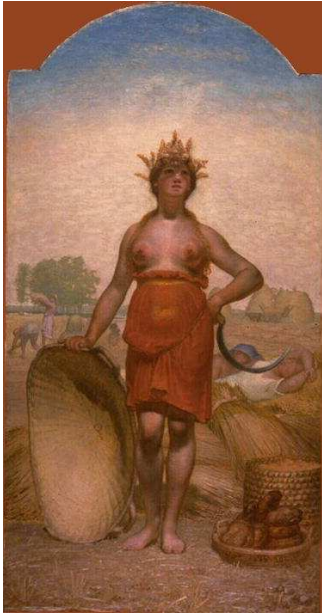
Le bain de Diane, Jean-Baptiste Camille Corot, 1855.

Quel est le sujet du tableau ici ?	C'est le bain de Diane mais ici les personnages revêtent un rôle secondaire, le paysage prend dans ce tableau beaucoup plus d'importance. Pour l'artiste, le sujet mythologique est un prétexte pour représenter un paysage.
Quels sont les personnages accompagnant la déesse ?	Ce sont des nymphes . Elles sont chastes également et elles accompagnent souvent la déesse.
Retrouves-tu les attributs de Diane dans le tableau ?	Ce sont l'arc posé au sol, le cerf et le croissant de lune que l'on peut voir entre les branches des arbres. L'arc en référence à sa passion pour la chasse, le cerf en référence au mythe d' Actéon et la lune pour rappeler que lorsque Apollon (le Soleil) disparaît à l'horizon, Diane (la Lune) resplendit dans les Cieux et répand discrètement sa lumière dans les profondeurs mystérieuses de la Nuit.

Diane (Artémis en mythologie grecque) est la fille de **Zeus** et de **Léto**. Elle est la sœur jumelle d'**Apollon**. Elle n'a pas de compagnon, elle est le symbole de la chasteté pure. Elle est protectrice des jeunes filles jusqu'à leur mariage. Elle aime la chasse et passe le plus clair de son temps dans les bois avec ses nymphes et ses chiens. Les œuvres d'art la représentent souvent se baignant près d'une source.

Actéon est un chasseur très habile. Un jour, il surprend **Diane** près d'une source se baignant avec ses **nymphes**. Elle s'aperçoit de sa présence et pour le punir de son insolence, le transforme en cerf. Il est alors rattrapé par ses propres chiens et tué.

Cérès

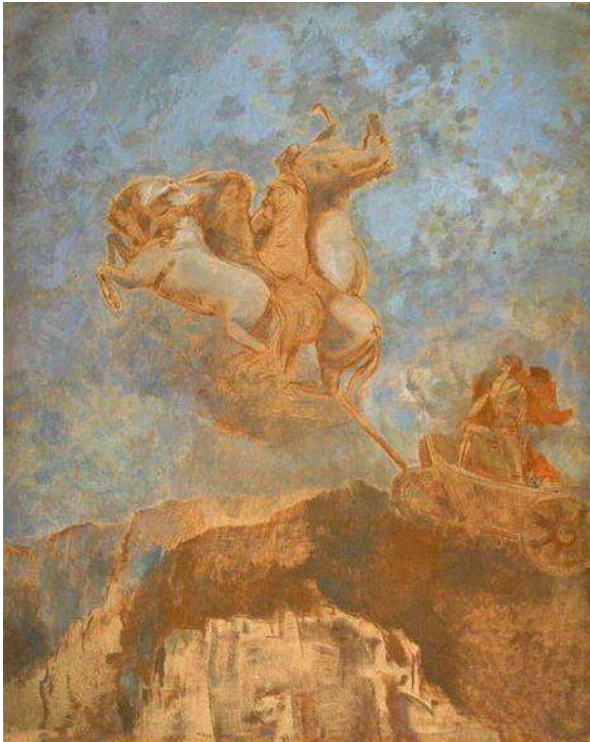


L'été, Cérès, Jean-François Millet, 1864-65.

Observe bien les différents objets assimilés à cette femme. D'après toi, que représente t-elle ?	Les épis dorés sur sa tête, une faucille à la main, Millet a représenté ici Cérès déesse de l'agriculture.
Cette œuvre est une commande de M. Thomas, banquier à Colmar, pour la salle à manger de sa nouvelle maison à Paris. Le thème choisi pour la décoration était celui des « Quatre saisons avec des figures mythologiques ». Quelle est la saison représentée par Millet dans ce tableau ?	Millet nous offre une vision personnelle de l'été en représentant Cérès au teint hâlé par le soleil. Derrière elle, on aperçoit des paysans fauchant le blé, d'autres faisant des gerbes, tandis que deux paysans à droite de la déesse ont succombé au sommeil à cause de la chaleur excessive. Ces scènes à l'arrière plan, de style naturaliste sont plus proches de l'art de Millet.

Dans la mythologie romaine, **Cérès**, est la déesse de l'agriculture, des moissons et de la fécondité. Elle est associée à la déesse grecque **Déméter**. **Cérès**, fille de **Saturne** et de **Ops**, apprit aux hommes l'art de cultiver la terre, de semer, de récolter le blé, et d'en faire du pain. Elle a une fille **Proserpine** (assimilée à la **Perséphone** de la mythologie grecque) qu'elle conçut avec **Jupiter**, son frère, qui était épris de sa beauté.

Apollon

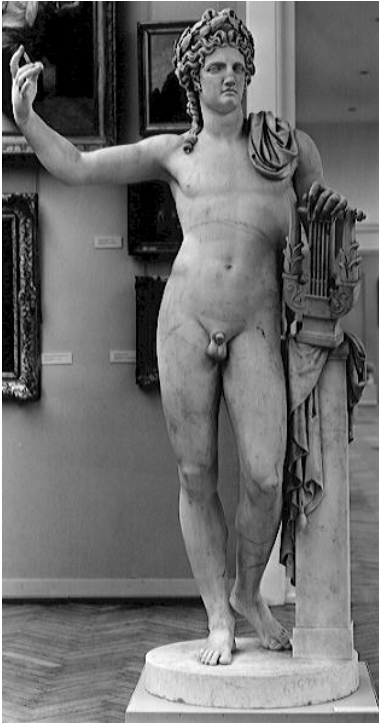


Le char d'Apollon, Odilon Redon, 1909.

Regarde le char d' Apollon , est-il réel ?	Selon la tradition médiévale, les chevaux sont de différentes couleurs mais au cours de la Renaissance, le blanc fut adopté.
Que fait Apollon sur son char ?	Il conduit le char du Soleil qui traverse chaque jour le ciel, tiré par quatre chevaux.
Qu'est ce qui est différent dans la peinture de Redon ?	La couleur...

Apollon est le fils de **Zeus** et de **Léto** et le frère jumeau d'**Artémis**. Il est le dieu des arts et de la beauté. Le soleil lui est souvent associé. Il est l'inventeur de la musique et dirige le chœur des **9 muses**. Ses attributs principaux sont la lyre, le laurier, l'arc, la flèche et le carquois.

En, 1878, Redon est émerveillé par le plafond de la Galerie d'Apollon (Louvre) où Delacroix, d'une façon étonnamment baroque, met en scène le combat qui conduira Apollon à tuer de ses flèches le dragon Python, libérant ainsi la ville de Delphes. Redon écrit ainsi son admiration devant l'ampleur que prend le sujet, du fait de la portée symbolique et du pouvoir évocateur de la couleur : « C'est le triomphe de la lumière sur les ténèbres. C'est la joie du grand jour opposée aux tristesses de la nuit et des ombres et comme la joie d'un sentiment meilleur après l'angoisse (...). L'attribut de chaque dieu devient inutile, tant la couleur se charge de tout dire et d'exprimer juste. » Lorsqu'il traite le thème du Char d'Apollon, Redon épure considérablement la composition : il ne retient du plafond de Delacroix que le motif des quatre chevaux cabrés dans un mouvement violent, le char et le dieu au manteau flottant qui dirige son quadrigé. Le serpent ici a disparu.



Apollon, JF Lemot et JP Cortot, 1812-27.

Apparu à la Renaissance, le néoclassicisme, qui signifie "inspiré de l'Antique", s'est développé à la fin du XVIII^e siècle dans un contexte de découvertes archéologiques. Influencé par l'Italien **Antonio Canova** (1757-1822) et le Danois Bertel Thorvaldsen (1770-1844), le néoclassicisme en sculpture est la recherche de la beauté idéale avec ses nudités héroïques et ses drapés à l'antique.

<p>Quels sont les attributs d'Apollon ?</p>	<p>La lyre est l'un des attributs principaux d'Apollon le présentant comme le dieu des arts. Le laurier est le symbole d'Apollon. Selon Ovide, Daphné nymphe de la mythologie grecque, qui fut le premier amour d'Apollon, le fuyait et allait être rattrapée après une longue poursuite par ce dernier, quand, au dernier moment, son père, le dieu fleuve Pénée, la métamorphosa en laurier. Dès lors, Apollon en fit son arbre et le consacra aux triomphes, aux chants et aux poèmes. La pythie de Delphes mâchait ou brûlait des feuilles de laurier pour Apollon, afin d'obtenir ses qualités divinatoires. Ceux qui obtenaient une réponse favorable de la Pythie s'en retournaient chez eux avec une couronne de laurier.</p>
<p>Apollon est sculpté dans une position particulière. Connais-tu le nom que l'on donne à cette position en sculpture ?</p>	<p>Apollon est en appui sur sa jambe droite dans un déhanchement créant le dynamisme de cette sculpture. C'est ce que l'on appelle le <i>contrapposto</i> ou déhanchement de la jambe d'appui.</p>

Mercure



Mercure, Maximilien Bourgeois, 1877.

<p>Quels sont les attributs du dieu Mercure et que représentent-ils ?</p>	<p>Il porte des ailes sur la tête et aux chevilles car il est le messager des dieux. En qualité de négociateur des dieux, il porte dans sa main gauche le caducée, baguette magique ou divine, emblème de la paix. Ce bâton lui a été donné par Apollon dont il avait d'ailleurs volé les boeufs; mais en vertu d'une convention pacifique, Mercure offrit à Apollon une lyre contre le caducée.</p>
<p>Le dieu Mercure tient une place très importante dans l'Olympe car il occupe de nombreuses fonctions, sais-tu lesquelles ?</p>	<p>C'est le dieu du commerce, des voyageurs, des voleurs, des menteurs, des marchands, des médecins, le messager des dieux et il accompagne parfois les âmes dans le royaume des morts. Tant de fonctions, tant d'attributs divers accordés à Mercure lui conféraient une importance considérable dans les conseils des dieux. D'autre part, les hommes ajoutaient encore à ses qualités divines, en lui attribuant mille talents industriels. Non seulement il contribuait au développement du commerce et des arts, mais c'est lui, disait-on, qui avait formé le premier une langue exacte et régulière, lui qui avait inventé les premiers caractères de l'écriture, réglé l'harmonie des phrases, imposé des noms à une infinité de choses, institué des pratiques religieuses, multiplié et affermi les relations sociales, enseigné le devoir aux époux et aux membres de la même famille. Il avait aussi appris aux hommes la lutte et la danse, et en général tous les exercices du stade qui nécessitent de la force et de la grâce. Enfin il fut l'inventeur de la lyre, à laquelle il mit trois cordes, et qui devint l'attribut d'Apollon.</p>

Les Bacchantes



Bacchante, André Lhote, 1912.

Qu'est-ce qu'une bacchante ?	Les bacchantes étaient principalement des femmes qui célébraient les mystères de Bacchus.
Qui est Bacchus ?	Bacchus est le dieu du vin, de l'ivresse et de la nature. Souvent représenté couronné de feuilles de vigne sur la tête, il tient une coupe de vin ou une grappe de raisin. Il trône parfois sur un char tiré par des tigres, des léopards ou par des boucs.
André Lhote appartient à un grand courant artistique du XX ^e siècle, lequel ?	André Lhote (1885-1962) est un peintre cubiste. Le cubisme consiste à traduire la réalité par des formes géométriques. Ainsi, les artistes analysent et décomposent ce qu'ils voient, pour reconstruire sur leurs toiles une réalité sans perspective avec des formes simplifiées.

André Lhote est né à Bordeaux en 1885. Il commence par apprendre la sculpture sur bois. À 20 ans, il choisit de se consacrer à la peinture. Ses recherches seront toujours influencées par les principes que son maître sculpteur lui a enseignés : la simplification géométrique alliée à une recherche d'harmonie à partir de lignes plus souples. Il devient un éminent professeur et un théoricien du cubisme : il publie de nombreux ouvrages et articles, donne des conférences à Paris, Londres, Bruxelles, Le Caire, Rio de Janeiro, New York...

Pour tout renseignement et réservation adressez-vous au Service culturel au 05 56 10 25 25