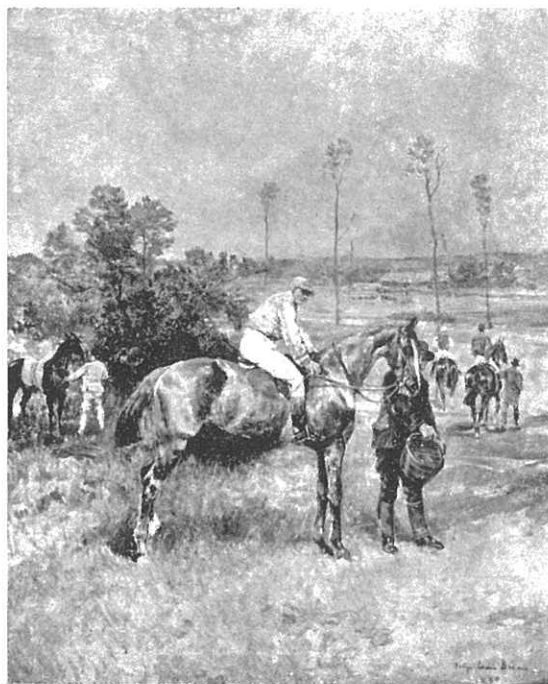


1953.



John-Lewis BROWN

1829-1890

DELMAS
BORDEAUX

MUSÉE DES BEAUX-ARTS
BORDEAUX

GALERIE DES BEAUX-ARTS

19 octobre - 9 novembre 1953

MBA

1953

uy

John-Lewis BROWN

1829-1890

DELMAS
BORDEAUX

CATALOGUE

par Gilberte MARTIN-MÉRY

Conservateur

P R É F A C E

DE

M. Pierre SCHOMMER

Conservateur des Musées nationaux
Adjoint au Directeur des Musées de France

AVANT-PROPOS

de M. Jacques CHABAN-DELMAS

Député-Maire de Bordeaux

BIOGRAPHIE

John-Lewis BROWN

1829-1890

1829. Né à Bordeaux le 16 août, 117, cours du Jardin-Royal, aujourd'hui, 94, cours de Verdun. Son enfance se passa en Charente-Inférieure, avec de fréquents séjours à Bordeaux.
1840. Sa famille se fixe à Paris. Il fréquente Le Louvre et passe deux ans à l'École vétérinaire, d'Alfort.
1848. Exposition au Salon de Paris.
- 1851-54. Séjour au Danemark. En 1852, il reçoit une commande de l'Etat : copie du Rembrandt au Musée de Copenhague : *Le Christ d'Emmaüs* (actuellement au Musée de Tours).
1855. Il installe à Bordeaux son atelier : 6, rue du Château-Trompette.
- 1859-90. Prend part tous les ans au Salon de Paris (scènes de l'armée et quelques peintures, genre animalier).
1864. Il expose au Salon une composition importante *Scène du 17 juin* (Musée de Bordeaux).
1865. Au Salon, il obtint sa première médaille avec *La Sortie des pensionnaires* (Musée de Bordeaux).
1867. Première exposition importante à Paris (Champs-de-Mars).
1870. Fait chevalier de la Légion d'honneur. Attaché à l'état-major du duc de Magenta pendant les hostilités franco-allemandes, il peint quelques toiles célèbres : *Reichshoffen, Episode de la bataille de Troeswiller*.
1878. Exposition Universelle.
1889. Médaille d'or. Exposition Universelle.
1890. Important envoi au Salon du Champs-de-Mars.
1896. *John Lewis Brown* meurt à Paris, le 19 novembre, d'une crise cardiaque.

AVANT-PROPOS

Depuis trois ans, l'Administration municipale poursuit, par ses grandes expositions, une œuvre de décentralisation artistique en plaçant, dans le même temps, Bordeaux au carrefour des manifestations picturales internationales.

Les résultats obtenus dans l'audience mondiale ont dépassé nos espérances. Les critiques les plus avertis, comme l'amateur d'art le plus curieux ou le jeune élève de notre Ecole des Beaux-Arts, savent que désormais le Mai de Bordeaux apporte à l'histoire de l'Art une contribution non négligeable; mais notre œuvre ne serait pas complète si elle ne faisait connaître nos grands artistes bordelais: des Alaux à Lacour, des Quinsac à Rosa Bonheur ou à Carle Vernet, Odilon Redon et Albert Marquet, sans oublier bien entendu les contemporains.

Ainsi donc, la Ville de Bordeaux se propose de célébrer John Lewis Brown, né à Bordeaux en 1829 et mort en 1890.

La réunion de plus de cent œuvres dans notre Galerie des Beaux Arts permet de se faire une idée approfondie de l'œuvre considérable de ce petit maître, en particulier grand animalier, et dont certains amateurs du siècle dernier ont su apprécier toute la délicatesse de touche. Sa palette peut être fièrement admirée des Bordelais en pensant que si Manet, Sisley, Pissarro et Monet surgirent dans l'Ile-de-France, Bordeaux vit se révéler un précurseur de l'Impressionnisme dont l'importance n'a pas encore été exactement appréciée.

Grâce à la généreuse donation de Mademoiselle Brown, les Musées de Bordeaux s'enrichissent dès aujourd'hui d'œuvres de rare qualité, qui permettront d'offrir à John Lewis Brown la place qu'il mérite dans sa ville natale.

Mes remerciements s'adressent à M. Georges Salles, Directeur des Musées de France et ami si fidèle de Bordeaux, à M. Schommer, son directeur adjoint; à MM. les Maires et Conservateurs de Tours, Villefranche-sur-Saône et Cognac, ainsi qu'à tous les collectionneurs parisiens et bordelais qui ont bien voulu nous prêter leurs toiles, notamment :

M^{me} BESSON-GUYARD.

M. JACQUES DE BETHMANN.

M^{me} J. BONNAT.

M^{me} BROWN DE COLSTOUN.

M. LIONEL CABANY.

M. EMILE CALVET.

CERCLE PHILARMONIQUE.

M. CHRISTIAN CRUSE.

M. EMMANUEL CRUSE.

M. JEAN CRUSE.

M. GÉRARD CRUSE.

M. PIERRE DAMAS.

M. JACQUES DOGNY.
M^{mo} H. DUBERT.
M. PAUL DUBOSQ.
M. CHARLES DURAND-RUEL.
M. LOUIS ESCHENAUER.
M^{lle} FAURE.
M. ANDRÉ DE FOUQUIERES.
M^{mo} la Comtesse DE GALARD.
M^{mo} la Baronne DE GERVAIN.
M. le Duc DE GRAMONT.
M. DANIEL GUESTIER.
M. WILLIAM GUESTIER.
M. MAURICE HARLE.
M. le Baron
DE HEECKEREN D'ANTHES.
M^{mo} RAYMOND HENRY.
S. A. HERMES.
M. MARC HIRIGOYEN.

M. R. JEANVROT.
M^{mo} G. JOHNSTON.
M. GEORGES KOHN.
M. LOUIS LACROIX.
M. JEAN LALANDE.
M. BRUNO LEFEBURE.
M^{lle} LOUISE J. L. BROWN.
M^{mo} FRANÇOISE DE LUZE.
M. PHILIPPE MANSED.
M. ROBERT PACQUEMENT.
M. MARAIS.
M^{mo} MARMIESSE.
M. MARC TOUCHE.
M. ROGIER.
UNION CLUB BORDELAIS.
M. le D^r A. VALETTE.
M. PIERRE VIELJEUX.
M. DE YBARRONDO.

Enfin j'exprime toute ma gratitude à Mademoiselle J. L. Brown et mon admiration pour sa piété filiale.

JACQUES CHABAN-DELMAS,
Député-Maire de Bordeaux.

PRÉFACE

Eloigné par ses goûts de la politique des salons et des manifestations de la bohème, John Lewis Brown, dont le nom fournit naguère une amusante assonance à une chanson d'atelier, ne voulut connaître que la joie de peindre. Elle fut chez lui une passion exclusive et, en un temps placé sous le signe de la femme, sa dévotion se voua au seul cheval. Peintre, il n'entendit être que son peintre, son analyste, son psychologue, le poète de ses attitudes et de ses élégances, bornant son ambition « à adorer les chevaux et à les peindre à peu près ».

« On insinue, déclare-t-il vers 1885 au jeune Maurice Barrès, que peindre le cheval est la ressource des peintres médiocres. Je crois, au contraire, qu'il y faut beaucoup de métier et infiniment d'équitation. » Et il ajoutait : « Jamais les bêtes n'eurent autant de physionomie, pauvres lourdauds des rues, qui s'en vont traînant des fiacres et des cochers, ou délicats triomphateurs des solennités du turf. » Langage d'une convenance parfaite sur les lèvres d'un contemporain du général Fleury, alors que rien n'était atténué du souvenir des écuries impériales, ni de l'éblouissante vision d'une cavalerie qui fut la plus belle du monde, que, poussé par ce même Fleury à un haut degré de contrôle et de perfection, l'élevage français détenait une suprématie incontestée en matière de remonte. La réputation du général de Brack et du comte d'Aure restait pour lui entière; il y associait Galiffet; toute la littérature foisonnant autour de ces noms d'antan, il la possédait à merveille et, plus que tout autre livre, les Avants-postes de Cavalerie légère. Il les tenait pour un chef-d'œuvre et des rêveries proposées à son imagination par ses lectures hippiques, tirait un esprit de chevalerie d'une chevalerie où il se serait armé lui-même, tenant le pinceau en guise d'épée, l'appui-main en manière de lance et la palette en façon de bouclier.

Qu'ajouter à cela pour mieux cerner sa personnalité, sinon sa naissance bordelaise, le 16 août 1829? Et rappeler tout ce qu'il doit à une hérédité anglaise remontant au XVIII^e siècle, à la mémoire de Bonington, ami de sa famille et à l'exemple d'Isabey le jeune, autre intime de cette famille cultivée. Un juvénile attrait pour le dessin fera le reste; il se greffera sur une tradition suivant laquelle le pur sang anglais aurait été introduit en France par les Brown venus d'Ecosse. Voilà notre homme en selle, prêt à accomplir ses premiers parcours, fort des armes dont la volonté lui acquiert l'usage. L'esprit d'observation, la sincérité de la facture, seront les atouts de cet autodidacte qui galope sa chance, hors des rangs de tout peloton, car le répertoire de Bellier de la Chavignerie pêche par confusion avec Jean-Louis Roux, dit Browne, qui n'eut rien de commun avec notre centaure, en le déclarant disciple de Belloc et de Camille Roqueplan. Si John Lewis Brown se donna des maîtres, il les choisit non dans le patronat réel,

mais dans l'idéal, celui de Géricault, qu'il admirait de s'être « plu dans les vraies écuries, parmi l'orgueil, la brutalité, l'entêtement et tout ce qu'il y a de cheval dans le cheval », comme aussi d'avoir éprouvé le plaisir et non moins le courage du dressage, alors que, de toute sa personne physique, le cavalier éprouve les défenses et les réactions de sa monture; celui aussi des Hollandais du Louvre, vers lesquels, d'instinct pur, il se tourna. Une biographie détaillée le montrerait sollicitant, méditant et copiant Cuypp, Karel, Philips Wouwerman et, si elle n'était par deux fois le pèlerinage d'Italie, ainsi qu'un séjour prolongé au Danemark, elle insisterait sur un premier et déterminant séjour au haras du Pin : « Venu ici, écrit-il à son père au terme de ses études, pour étudier, travailler, voir surtout ce qu'est un cheval, j'ai conscience d'avoir bien employé mon temps. »

Sa voie était alors fixée et non moins ses préférences. Elles allaient à l'animal, sinon de luxe, du moins de grande race, composé de muscles et de nerfs, dont la fine croupe, au moindre contact, à la moindre émotion, frissonne. Son héros ignore les caracollements conventionnels de l'âge classique; il dédaigne les coquetteries des coursiers de Laudser et méprise le romantisme superficiel des bêtes (au sens humain) d'Alfred de Dreux, « chevaux bellâtres... cambrés comme des dandys, levant la patte comme s'ils tenaient un stick et regardant le spectateur du haut de leur lorgnon », selon la double condamnation de Philippe Burty et de Raymond Régamey. Très vite, son maître renonce pour lui à toute réminiscence du Derby d'Épsom et ne suit plus que les données de son sens hippique pour faire évoluer au pas relevé ou allongé, au galop raccourci ou allongé à toutes jambes, de beaux sujets dont les robes connaissent toutes les variétés du noir franc au noir jais, au poil louvet mélangé de jaune et de noir, qui donne les robes isabelle foncé ou isabelle charbonné. Rien ne manque à leur signalement, ni les balzanes, qu'elles existent en trace ou en principe, qu'elles soient haut-dechaussées, dentées ou dentelées, mouchetées, truitées, tigrées ou herminées, ni les marques de tête, ni les taches de ladre, ni les épis, ni la teinte des sabots.

Le portraitiste est captivé par son modèle. Ne pourrait-on dire qu'il en est la plus noble conquête? Au regard de Lewis Brown, quelle existence humaine, quel rite mondain, quelle fiction romanesque ou quelle action de l'histoire peuvent-ils compter sans qu'il y soit associé. Vie de château, d'équipage, existence rurale ou citadine, exploit guerrier d'antan, campagne contemporaine, en toute circonstance, en tout lieu et temps, il est l'acteur principal dont, sous le chatoiement ou la sobriété de sa mise, l'homme n'est que le comparse.

C'est de sa noblesse et de sa franchise d'allure que tant de petites nièces de Diana Vernon tiennent leur poésie, ce hussard de Pichegru qui travaille sa monture sur une plage de la mer du Nord sa prestance héroïque. Tantôt son peintre le lance aux grandes allures sur les traces d'un dix-cors dans l'harmonie des bois, et il est toute la chasse. Tantôt, il le conduit sous un vaste horizon septentrional, où, minuscule, il évolue, et il est toute la civilisation. Parfois, il le présente en masse dans tel spectacle contemporain, et il fait la grandeur d'une revue à Bagatelle, dont la facture large et libre se rapproche des notations picturales de Carpeaux. Quel que soit le thème, ce sont toujours les ressources d'une palette fine, sans jus, ni bitume, ni ragoufts. C'est un pinceau franc, peu chargé de matière, qui rend aussi bien l'apparence animale que la mouvance d'un grand

ciel nuageux, où le soleil, perçant dans l'intervalle d'une ondée, glisse souvent une jugace et coulante traînée d'or.

La carrière de John Lewis Brown se fût-elle arrêtée à la chute de l'Empire, il se serait assuré par des œuvres charmantes et du meilleur aloi la réputation d'un auteur d'anthologie d'un style exquis et savoureux. Il aurait pu se contenter d'avoir poussé à un degré de science avancé et de subtile perfection les efforts poursuivis depuis la fin du XVIII^e siècle par des Anglais comme George Morland et, dans notre pays, par les passionnés d'équitation, les Carle Vernet, les Gros et les Géricault, pour rénover l'étude plastique de son animal favori, le saisir en sa vérité et en son naturel, autant dans la complexité de son action que dans le séjour de sa stalle. Mais c'eût été peu jouer de l'indépendance de son esprit, de la subtilité de sa vision et de son sens de la vie. De nos jours, l'intérêt lié au nom de Lewis Brown s'attache sans doute, davantage qu'à sa première manière, à son ralliement à l'impressionnisme.

Ce n'est pas ici le lieu de rechercher ce qui, du salon des « refusés » et des premières manifestations de la peinture claire, de la littérature réaliste de MM. de Goncourt, du jeune Zola et du vivant spectacle de Lonigchamp, où tant de ravissantes casaques papillonnaient chaque été, détermina cette évolution à laquelle tout le prédisposait, il faut bien le dire, dans ses recherches antérieures. Bornons-nous à constater qu'elle fut la conséquence d'une conviction sincère et qu'une probité de jugement à l'égard de Manet y joua un grand rôle. M. Jean-Louis Vaudoyer rapporte qu'il se plaisait à déclarer, évoquant le temps des incompréhensions envers l'auteur du *Fils* et de la *Musique aux Tuileries* : « Je me souviens de tout ce que j'ai dû encourir pour avoir osé proclamer Manet dès ses premiers jours. » Et M. Vaudoyer complétait ce propos en disant encore : « Je mentirais si je niais avoir eu les yeux dessillés par Manet et Pissarro. »

Toutefois, il faut bien s'entendre, l'impressionnisme de Lewis Brown s'établit par des gammes d'affinités de sympathie éprouvée et retournée, d'intelligence affective; il est sauf de formules, libre de procédés; il se traduit par un franc renouveau de sensibilité et cette spontanéité le classe aussi loin de Max Liebermann, qui ne fut qu'un imitateur, que d'Edgar Degas, son grand émule dans la traduction d'identiques scènes de sport, en face de qui il conserve une physionomie bien individualisée.

La tentation est grande de tenter ici quelque parallèle dont les thèmes s'offrent complaisamment à l'esprit : l'esprit d'ironie de Degas, l'esprit de sympathie de Lewis Brown; l'éclairage des tableaux d'hippodrome de Degas, si vrai et si imprégné cependant, dans sa limpidité, de l'humeur du peintre opposé au chromatisme des plein-air de Lewis Brown, toute caresse, tout tourbillonnement coloré dans une atmosphère surchauffée où bêtes et gens sont ramenés à des taches colorées, frottis légers, gammes transparentes, reflets argentés.

D'autres suggestions encore s'insinuent, dépassant les limites d'un simple crayon, qui ne prétend qu'indiquer, non souligner, des traits essentiels. Or, sans le surcharger, il ne serait ni suffisant, ni suffisamment ressemblant s'il ne tenait compte des dons remarquables dont, au déclin de sa vie, ce beau gentleman dont mainte page illustre la recherche du temps perdu, témoigna, avec une autorité de bon ton, dans une renaissance lithographique où son nom se place,

à la suite de Fantin, auprès de ceux de Chéret, Lunois et Dillon. Et, dans ce domaine de la lithographie en couleurs, où il modula les nuances d'un japonisme très adapté, comment ne pas prononcer un autre nom à propos du sien ? Si un Toulouse-Lautrec, le peintre de chevaux et d'équipages, a subi son influence, l'affichiste et le lithographe lui sont bien davantage redevables, et c'est justice de le rappeler.

Tel fut John Lewis Brown. Sa ville natale lui apporte aujourd'hui la consécration à laquelle, en sa réserve de galant homme, il eut été le plus sensible. De même que l'exposition commémorative du centenaire de sa naissance, cette exposition nouvelle est due à l'initiative d'une piété filiale. Elle a reçu de Bordeaux et de son maire si attentif aux intérêts intellectuels de la cité l'accueil le plus affectueusement compréhensif, mais elle n'aurait pu être réalisée sans l'activité et la diligence de Mlle Martin-Méry, une fois de plus fervente animatrice. Elle atteindrait, nous semble-t-il, son but, si quelque historien de notre peinture en prenait prétexte pour consacrer à Lewis Brown l'étude sérieuse qu'il mérite. Ce n'est pas rien que d'avoir, après Delacroix, créateur de coursiers à la mesure de son génie, auprès de Degas, et sans confusion avec lui, réussi à fixer l'image du bel animal que notre âge mécanique prétend renvoyer aux champs de la légende. C'est beaucoup de l'avoir fait, d'abord en peintre savoureux et précieux, puis d'avoir, sur ce thème propice, enrichi d'une part bien personnelle les recherches de luminosité d'une grande école.

Et puis, ne l'oublions pas, auprès du peintre très attachant, il y eut l'homme de qualité et de belle culture, dont l'amitié s'étendit, de l'amitié respectueuse à l'amitié confiante, aux artistes d'un demi-siècle. Que de documents, que de correspondances à verser aux archives de l'histoire de l'Art ! Et que la tentation de le faire nous paraît aiguë quand les correspondants s'appellent Isabey, Manet, Pissaro, Degas, Sisley, pour n'en citer que quelques-uns, bien présents toujours dans la survie que leur valeur leur prête.

PIERRE SCHOMMER,

Adjoint au Directeur des Musées de France.

PEINTURES

1. LA PROMENADE MATINALE.

Toile 34 × 25,5.

1850. Signé, daté, bas gauche.

Exp. : Londres, Galerie Spink, mai 1952, n° 31.

M. Paul Duboscq, Bordeaux.

2. TÊTE DE TERRIER.

Toile 24 × 21.

1854. Signé, daté, bas gauche.

Hist. : Ancienne Coll. B. Lawton.

Exp. : Exposition de 1914, n° 108.

M. Christian Cruse, Bordeaux.

3. CAVALIER AU REPOS.

Bois 22 × 29.

1855. Signé bas droite. Dédicacé : « A mon ami B. de Galtz, 55. »

Hist. : Ancienne Coll. de Galtz.

M. Daniel Guestier, Bordeaux.

4. STEEPLE-CHASE DE BORDEAUX (mai 1854).

Toile 63 × 93.

1855. Signé, daté, bas gauche.

Cercle Philharmonique, Bordeaux.

5. PORTRAIT DE M. FRANCIS BROWN.

Toile 25 × 20.

Vers 1856.

Exp. : Bordeaux. Rétrospective J. B. Lewis Brown, 1914, n° 84.

M^{me} Brown de Colstoun, Bordeaux.

6. MARCHAND DE LAIT.

Carton 53 × 44.

1857. Signé, daté, bas droite.

Hist. : Provient du Legs de M^{mo} Brandenburg au Musée en 1894.

Musées de Bordeaux.

7. LA DILIGENCE.

Toile 120 × 181.

1857. Signé, daté, bas droite.

Hist. : Acquis vers 1925 de la famille Chantecaille.

M. Louis Eschenauer, Pessac.

8. CHIEN.

Toile 59 × 55.

1858. Signé, daté, dédié : « A Madame Daniel Guestier, 16 septembre 1858 ».

M^{mo} G. Johnston, Arcachon.

9. LA CHARRETTE DE FOIN.

Toile 73 × 51.

1858. Signé bas droite.

M. Emile Calvet, Bordeaux.

10. CUIRASSIER A CHEVAL.

Toile 41 × 18.

1858. Signé bas droite.

Coll. Cercle Philharmonique, Bordeaux.

11. CHASSE A COURRE.

Toile 92 × 140.

1859. Signé bas gauche.

M. Emmanuel Cruse, Bordeaux.

12. ATTELAGE A LA CARRIOLE.

Carton 59 × 38.

1859. Signé, daté, bas droite.

Coll. Cercle Philharmonique, Bordeaux.

13. RENCONTRE EN FORÊT.

Toile 100 × 90.

Vers 1860.

Hist. : Ancienne Coll. Durenne.

M^{me} la comtesse de Galard, Paris.

14. LE RETOUR DE LA CHASSE.

Toile 89 × 128.

1863. Signé, daté bas droite.

Hist. : Légué au Musée de Villefranche en 1870.

Exp. : Bordeaux, Exposition de la Société des Arts de Bordeaux, 1865.

Musée de Villefranche-sur-Saône.

15. LE JOUR DE SORTIE DES PENSIONNAIRES.

Toile 81 × 57.

1866. Signé, daté, bas droite.

Hist. : Achat de la Ville à l'Exposition des Amis des Arts en 1866.

Bibl. : Catalogues du Musée de Bordeaux, 1881, n° 397; 1894, n° 437; 1910, n° 348.

Musées de Bordeaux.

13. MAC-MAHON A MAGENTA.

Toile 47 × 83.

1867. Signé, daté bas droite.

S. A. Hermès, Paris.

17. LE TROMPETTE BLESSÉ.

Toile 18 × 19.

1870-1871. Signé bas gauche, dédié à la suite : « A mon Ami Villeroy. »

Hist. : Provient de la Coll. Villeroy.

Exp. : Paris, Exposition du Centenaire, 1929.

M^{lle} Louise J. L. Brown, Jouy-en-Josas.

18. LA FIN D'UN SOLITAIRE.

Toile 26 × 34.

1871. Signé deux fois : bas gauche, et signé et dédié bas droite : « A mon bon ami Daniel Guestier. »

Hist. : Ancienne Coll. Guestier.

M. Ch. Mansed, Argeville-Boigneville.

19. REICHSHOFFEN.

Toile 150 × 150.

1872. Signé bas gauche.

Bibl. : Bénézit, *Dictionnaire de peinture*; Jules Clartier, *Revue du Salon de 1872*; P. Schommer, *Gazette des Beaux-Arts*, Paris, mars 1930.

Exp. : Paris, Salon de 1872.

M. Rogier, Bordeaux.

20. BATAILLE DU 17 JUIN 1815.

Toile 124 × 158.

1872. Signé, daté, bas gauche.

Hist. : Envoi de l'Etat au Musée en 1872.

Bibl. : Catalogues du Musée 1881 (n° 398); 1894 (n° 438); 1910 (n° 349). Reproduction dans le Catalogue de 1910.

Musées de Bordeaux.

21. ÉCHELON DE COMBAT D'UNE BATTERIE D'ARTILLERIE.

Bois 23 × 17.

1874. Signé bas gauche.

M. Georges Kohn, Paris.

22. LE NÈGRE PORTEUR D'OISEAUX EXOTIQUES.

Toile 168 × 133.

1874. Signé, daté, bas droite.

Hist. : Provient de l'ancienne Coll. Frachon.

Exp. : Paris, 1925, Exposition du Centenaire, n° 22.

M. Paul Duboscq, Bordeaux.

23. LE VOLCELEST.

Carton 20 × 13.

Vers 1876. Signé bas gauche.

M. Jacques Dogny, Bordeaux.

24. PORTRAIT DE M^{lle} LEWIS BROWN ENTOURÉE DE CHIENS
ET DE PERROQUETS.

Toile 92 × 73.

1878. Signé, daté, bas droite.

M. Jacques Dogny, Bordeaux.

25. PORTRAIT DE GEORGES CLEMENCEAU, A CHEVAL, AU BOIS
DE BOULOGNE.

Toile 72 × 60.

Vers 1880. Signé bas droite.

Hist. : Provient de la famille Dupuy.

M. Jacques Dogny, Bordeaux.

26. RENDEZ-VOUS AU BOIS (Éventail).

Gouache sur soie. Diamètre, 50 cm.

1881. Signé, daté, bas droite.

M^{lle} Louise J. L. Brown, Jouy-en-Josas.

27. SCÈNE DE CHASSE.

Bois 41 × 33,5.

1883. Signé, daté, bas droite.

Hist. : Provient de la Coll. Imberti.

Exp. : Galerie Imberti, Exposition des Impressionnistes, 1912, Bordeaux.

M. Marc Touche, Bordeaux.

28. UN BIEN ALLER.

Gouache 72 × 56.

1884. Signé, daté bas droite.

S. A. Hermès, Paris.

29. OISEAUX DANS LA NEIGE.

Toile 59 × 70.

1885. Signé bas gauche.

Exp. : Paris, Exposition du Centenaire, 1929, n° 47.

M^{lle} Louise J. L. Brown, Jouy-en-Josas.

30. PROJET DE TENUES DE CHASSE.

Toile 29 × 25.

1886. Signé, daté haut droit.

Hist. : Provient de l'ancienne Coll. du comte Greffulhe.

M. le duc de Gramont, Paris.

31. LA COURSE.

Bois 140 × 120.

1887. Signé bas gauche.

Bibl. : P. Schommer, *Gazette des Beaux-Arts*, mars 1930.

Exp. : Paris, Exposition du Centenaire, 1929, n° 41.

M^{lle} Louise J. L. Brown, Jouy-en-Josas.

32. VEDETTES EN OBSERVATION.

Aquarelle 27 × 22.

1887. Signé bas droite.

Exp. : Bordeaux, Rétrospective J. Lewis Brown, 1914, n° 44;

Paris, Exposition du Centenaire, 1929, n° 2.

M^{lle} Louise J. L. Brown, Jouy-en-Josas.

33. LE SAUT DE LA RIVIÈRE.

Toile 65 × 49.

1888. Signé, daté, bas gauche.

Hist. : Ancienne Coll. Durand-Ruel.

M. Bruno Lefébure, Paris.

34. MEETING DANS LA PLAINE DE L'OISE.

Toile 61 × 82.

1889. Signé, daté, bas gauche.

M. Jacques Dogny, Bordeaux.

35. HALTE A L'AUBERGE DU LION D'OR.

Gouache 80 × 70.

1889. Signé bas gauche.

Exp. : Paris, Exposition du Centenaire, n° 82.

M^{lle} Louise J. L. Brown, Jouy-en-Josas.

36. JOCKEYS DEVANT LES TRIBUNES.

Toilé 61 × 50.

1890. Signé, bas droite.

Hist. : Acquis au Salon de 1890; Musée du Luxembourg.

Bibl. : Léonce Bénédict : « John Lewis Brown, *Revue de l'Art ancien et moderne*, 1903, XIII, p. 90; *Bull. des Musées*, nov. 1890, p. 364 (Mouvements des Musées); *Catalogue du Musée du Luxembourg*, par Léonce Bénédict, 1924, n° 69, p. 114 (Before the Start); Pierre Schommer « John Lewis Brown », *Gazette des Beaux-Arts*, 1930, I, p. 194-200, repr. p. 197.

Exp. : Paris, Salon de 1890, n° 149 (Société nationale des Beaux-Arts); Musée d'Albi, « Toulouse-Lautrec, ses amis et ses maîtres », 1951, n° 271.

Musée du Louvre, Paris.

37. MAIL-COACH.

Toile 80 × 60.

Signé bas gauche.

S. A. Hermès, Paris.

38. REPOS APRES LA CHASSE A COURRE.

Gouache 34 × 24.

Signé bas droite.

Hist. : Ancienne Coll. du docteur Charles Levieux.

Exp. : Bordeaux, 1904. Rétrospective J. Lewis Brown, n° 101.

M. Marc Hirigoyen, Bordeaux.

39. PORTRAIT DE CHIEN YORKSHIRE TERRIER.

Toile 49 × 60.

Signé bas droite.

Hist. : Provient de la Coll. de M. Henri Cruse.

M. Jean Cruse, Le Taillan.

40. DEUX CAVALIERS EN TENUE DE CHASSE LOUIS XV.

Toile 21 × 15.

Signé bas gauche.

M. Robert Pacquement, Bordeaux.

41. A LA CHASSE.

Toile 41,5 × 33,5.
Signé bas droite.

S. A. Hermès, Paris.

42. CHASSE. ÉPOQUE LOUIS XV.

Bois 27 × 35.
Signé bas gauche.

M. Charles Durand-Ruel, Paris.

43. MILITAIRES ET AMAZONES AU BOIS.

Toile 45 × 53.
Hist. : Provient de la Coll. de M. André Foulon de Vault, président de l'Académie Ronsard et de la Société des Poètes français.

M^{me} Jean Bonnat, Grenoble.

44. CHEVAUX A L'ENTRAÎNEMENT.

Toile 58 × 63.
Signé, daté, bas droite.
Hist. : Provient de la Coll. de M. André Foulon de Vault, président de l'Académie Ronsard et de la Société des Poètes français.

M^{me} Jean Bonnat, Grenoble.

45. LE CHEVAL DE M. DOHEGE.

Toile 100 × 82.
Signé bas droite.
Hist. : Provient de la Coll. Sohège.
Bibl. : P. Schommer, *Gazette des Beaux-Arts*, 1930.
Exp. : Paris, Exposition du Centenaire, 1929, n° 43.

M^{lle} Louise J. L. Brown, Jouy-en-Josas.

46. ATTELAGE SOUS BOIS.

Gouache 38 × 46.
Exp. : Paris, Exposition du Centenaire, 1929, n° 74.

M^{lle} Louise J. L. Brown, Jouy-en-Josas.

47. UN ÉPISODE DE LA VIE MILITAIRE DU MARÉCHAL DE CONFLANS.

Toile 187 × 226.
Hist. : Salon de 1878, n° 352. Envoi de l'Etat, 1879.
Bibl. : Catalogue du Musée de Tours, F. Laurent et A. de Montaignon, *Inventaire général des richesses d'art de la France-Province, Monuments civils*, t. V, Paris, 1891, p. 317, et P. Vitry, Paris, Laurens, 1914, n° 29.
Exp. : Paris, Salon de 1878.

Musée des Beaux-Arts, Tours.

48. ÉTUDE DE CHEVAL.

Toile 95 × 85.

Signé bas droite.

Hist. : Ancienne Coll. Edouard Martell.

Hôtel de ville, Cognac.

49. DEUX CHIENS.

Toile 60 × 81.

Signé bas droite *M^{me} Marmiesse Laroche, Baurech.*

50. MAISON DES PARLEMENTAIRES.

Toile 32 × 38.

Exp. : Paris, Exposition du Centenaire, 1929, n° 45.

M^{lle} Louise J. L. Brown, Jouy-en-Josas.

51. ESQUISSE POUR UNE BATAILLE.

Toile 23 × 32.

M^{lle} Louise J. L. Brown, Jouy-en-Josas.

52. BATAILLE DE DUNKERQUE.

Toile 50 × 61.

Signé bas droite.

Hist. : Ancienne Coll. Durenne.

M^{me} la Comtesse de Galard, Paris.

53. TROMPETTE A CHEVAL.

Bois 42 × 19.

Signé bas gauche.

Coll. Cercle Philharmonique, Bordeaux.

54. MAISON AU CROISIC.

Toile 60 × 45.

M^{lle} Louise J. L. Brown, Jouy-en-Josas.

55. SCÈNE HIPPIQUE.

Toile 53 × 65.

Signé bas droite.

Hist. : Ancienne Coll. Alfred Henry.

M^{me} Raymond Henry, Bordeaux.

56. KING CHARLES, de M^{me} GEORGE GUESTIER.
Bois 20 × 14.
Signé, dédicacé bas gauche : « A Madame G. Guestier. »
Hist. : Ancienne Coll. George Guestier.
M^{me} Françoise de Luze, Bordeaux.
57. LE CHEVAL (souvenir du Whist Club).
Toile 116 × 100.
Coll. Cercle Philharmonique, Bordeaux.
58. CHASSE A COURRE.
Bois 30 × 22.
M. Emmanuel Cruse, Bordeaux.
59. CAVALIER DANS LA DUNE.
Carton 27 × 17.
Signé bas droite.
M. Gérard Cruse, Bordeaux.
60. ÉTUDE DE PERROQUETS.
Gouache 37 × 30.
Exp. : Bordeaux, Rétrospective J. L. Brown, 1914, n^o 70; Paris,
Exposition du Centenaire, 1929, n^o 64.
M^{lle} Louise J. L. Brown, Jouy-en-Josas.
61. LA CHAUSSÉE DE CHARLEROI LA VEILLE DE WATERLOO.
Signé bas droite.
Gouache 9 × 16.
Exp. : Bordeaux, Exposition rétrospective J. Lewis Brown, 1914;
Paris. Exposition Centennale 1900. Paris, Exposition du Centenaire,
1929, n^o 58.
M^{lle} Louise J. L. Brown, Jouy-en-Josas.
62. CAVALIER ET AMAZONE.
Toile 50 × 60.
Signé bas droite.
S. A. Hermès, Paris.
- 62 bis. REVUE DE L'IMPÉRATRICE A BAGATELLE.
Toile 80 × 99.
Exp. : Paris, Exposition du Centenaire, 1929. — Bagatelle, 1937.
M. le Baron Marc de Keeckeren d'Anthes, Neuilly.

PASTELS

63. LE CONNAISSEUR.

Pastel 25 × 20.

1856. Signé, daté, bas droite.

M. Emile Calvet, Bordeaux.

64. FEMME CONDUISANT UN ANE.

Pastel 25 × 33.

1857-1889. Signé, daté, bas gauche.

M^{me} Besson-Guyard, Bordeaux.

65. LE SAUT DE LA RIVIÈRE.

Pastel 60 × 130.

1857. Signé, daté, bas gauche.

Cercle Philharmonique, Bordeaux.

66. LE SAUT DU MUR.

Pastel 60 × 130.

1857. Signé, daté, bas gauche.

Cercle Philharmonique, Bordeaux.

67. LE SAUT DE LA BANQUETTE.

Pastel 60 × 130.

1857. Signé, daté, bas gauche.

Cercle Philharmonique, Bordeaux.

68. L'ARRIVÉE.

Pastel 60 × 130.

1857. Signé, daté, bas gauche.

Cercle Philharmonique, Bordeaux.

69. CHEVAL ET JOCKEY A LA CASAQUE BLEUE.

Pastel 40 × 52.

1857. Signé, daté, bas droite.

Union Club Bordelais, Bordeaux.

70. CHEVAL ET JOCKEY A LA CASAQUE ROSE.

Pastel 40 × 52.

1857. Signé, daté, bas droite.

Union Club Bordelais, Bordeaux.

71. CHEVAL ET JOCKEY A LA CASAQUE VERTE.

Pastel 40 × 52.

1857. Signé, daté, bas droite.

Union Club Bordelais, Bordeaux.

72. PORTRAIT DE M^{me} JULES ROUBEAU, NÉE LARRÉGUY.

Pastel 24 × 24.

Vers 1860.

Musées de Bordeaux (Coll. Jeanvrot).

73. PORTRAIT DE M^{me} JULES ROUBEAU, NÉE LARRÉGUY.

Pastel 24 × 24.

Vers 1860.

Musées de Bordeaux (Coll. Jeanvrot).

74. TÊTE DE CHEVAL.

Pastel 31 × 24.

1863, 9 mai. Monogramme, daté bas droite.

S. A. Hermès, Paris.

75. PORTRAIT ÉQUESTRE DE M^{lle} LEWIS BROWN.

Pastel 95 × 55.

1880. Signé, daté, bas droite.

Exp. : Paris, Salon de 1880, n° 4269; Paris, Musée du Luxembourg, 1903; Paris, Exposition du Centenaire, 1929, n° 65.

M^{lle} Louise J. L. Brown, Jouy-en-Josas.

76. AU BOIS DE BOULOGNE.

Pastel 125 × 120.

1882. Signé, daté, bas droite.

M^{lle} Louise J. L. Brown, Jouy-en-Josas.

77. HALLALI.

Pastel 85 × 65.

1887. Signé bas droite.

Exp. : Paris, Exposition du Centenaire, 1929, n° 56.

M^{lle} Louise J. L. Brown, Jouy-en-Josas.

78. DANS LES BLÉS.

Pastel 75 × 70.

1887. Signé, daté bas droite.

Exp. : Paris, *Musée du Luxembourg*, Rétrospective J. Lewis Brown, 1903; Paris, Exposition du Centenaire, 1929.

M^{lle} Louise J. L. Brown, Jouy-en-Josas.

79. CAVALIER VU DE DOS.

Pastel 24 × 16.

1890. Signé bas gauche.

M^{lle} Louise J. L. Brown, Jouy-en-Josas.

80. OFFICIER DE SAUMUR.

Pastel 75 × 57.

1890. Signé, daté, bas gauche.

Exp. : Paris, Exposition du Centenaire, 1929, n° 62.

M^{lle} Louise J. L. Brown, Jouy-en-Josas.

81. PORTRAIT DE M^{lle} LEWIS BROWN DEBOUT.

Pastel 29 × 22.

Signé bas droite.

Exp. : Paris, Exposition du Centenaire, n° 65.

M^{lle} Louise J. L. Brown, Jouy-en-Josas.

82. LE PRISEUR (En Usez-vous?).

Pastel 25 × 20.

Signé bas droite.

M. Emile Calvet, Bordeaux

83. UNE AMAZONE.

Pastel et gouache 12 × 10.

Signé bas droite.

M^{lle} Louise J. L. Brown, Jouy-en-Josas.

84. CAVALIER AU BOIS.

Pastel et gouache 13 × 10.

Signé bas droite.

M^{lle} Louise J. L. Brown, Jouy-en-Josas.

AQUARELLES

85. CHEVAUX DE TRAVAIL.

Aquarelle 20 × 13,5.

1859. Signé, daté, bas droite.

Hist. : Provient de la Coll. Ernest Hourquebie.

M. Pierre Damas, Bordeaux.

86. PORTRAIT DE M^{me} DUBOSQ-LETTRE, NÉE ROUBEAU.

Aquarelle 18 × 14.

Vers 1860.

Musées de Bordeaux (Coll. Jeanvrot).

87. PORTRAIT DU PRINCE DE SAGAN.

Aquarelle 39 × 44.

Vers 1870.

Hist. : Ancienne Coll. de M^{lle} Lewis Brown.

Exp. : Paris, Exposition du Centenaire, 1929.

M. le docteur A. Vallette, Paris.

88. AVANT LA COURSE.

Aquarelle 24 × 20.

Vers 1890.

Esquisse pour le tableau « Avant la Course » du Musée du Louvre.

S. A. Hermès, Paris.

89. LE TROMPETTE BLESSÉ.

Aquarelle 34 × 24.

M^{lle} Louise J. L. Brown, Jouy-en-Josas.

90. LA MARQUISE ET SON COIFFEUR.

Aquarelle et crayon 20 × 16.
Signé bas droite.

M. Daniel Guestier, Bordeaux.

91. VALET DE CHIENS.

Aquarelle 24 × 33.
Hist. : Ancienne Coll. Frédéric Mallet et Georges Vaudoyer.
Exp. : Paris, Exposition du Centenaire, 1929, n° 54.

M. Lionel Cabany, Paris.

92. TROMPETTE A CHEVAL.

Aquarelle 33 × 24.
Signé bas droite.

M. Gérard Cruse, Bordeaux.

93. AMAZONE SEULE.

Aquarelle 55 × 45.

M^{lle} Louise J. L. Brown, Jouy-en-Josas.

94. ÉVENTAIL.

Aquarelle, diamètre : 50 cm.
Face intérieure : scènes galantes. Signé centre et bas droite.
Face extérieure : décor en trois médaillons. Signé bas centre.

M^{lle} Louise J. L. Brown, Jouy-en-Josas.

95. PORTRAIT DU PRINCE DE SAGAN.

Aquarelle 28 × 35.
Exp. : Paris, Exposition du Centenaire, 1929, n° 67.

M^{lle} Louise J. L. Brown, Jouy-en-Josas.

96. CAVALIER SEUL.

Aquarelle 55 × 45.

M^{lle} Louise J. L. Brown, Jouy-en-Josas.

97. CHANTILLY.

Aquarelle 35 × 41.
Signé monogramme bas droite.

M. André de Fouquières, Paris.

98. SCÈNE DE BATAILLE.

Aquarelle 37 × 32.

Hist. : Provient de l'ancienne Coll. de M. François H. Brown.

Exp. : Bordeaux, Exposition rétrospective J. Lewis Brown, 1914, n° 79.

M^{me} Brown de Colstoun, Bordeaux.

99. COUPE AU TROT.

Aquarelle 37 × 30.

Hist. : Provient de l'ancienne Coll. de M. François H. Brown.

Exp. : Bordeaux, Exposition rétrospective J. Lewis Brown, 1914, n° 82.

M^{me} Brown de Colstoun, Bordeaux.

100. CAVALIER LOUIS XV.

Aquarelle 7 × 6.

Exp. : Bordeaux, Rétrospective J. Lewis Brown, 1914, n° 16.

M^{lle} Louise J. L. Brown, Jouy-en-Josas.

101. ESQUISSE POUR UNE RENCONTRE.

Aquarelle 35 × 24.

M^{lle} Louise J. L. Brown, Jouy-en-Josas.

102. LE DÉPART.

Aquarelle 9 × 5.

Exp. : Paris, Exposition Centennale, 1900; Bordeaux, Rétrospective J. Lewis Brown, 1914, n° 2; Paris, Exposition du Centenaire, 1929, n° 59.

M^{lle} Louise J. L. Brown, Jouy-en-Josas.

103. RELAI DE CHIENS AUX ÉCOUTES.

Aquarelle 22 × 26.

Hist. : Ancienne Coll. Frédéric Mallet.

M. Pierre Vieljeux, Paris.

104. REVUE AU CHAMP-DE-MARS.

Aquarelle 10 × 5.

Exp. : Paris, Exposition du Centenaire, 1929, n° 60.

M^{lle} Louise J. L. Brown, Jouy-en-Josas.

105. ÉCUYÈRE AU CIRQUE MOLLIER.

Aquarelle 46 × 36.

Hist. : Ancienne Coll. Breysse (Vichy).

Exp. : Musée d'Albi : « Toulouse-Lautrec, ses amis et ses maîtres »,
1951, n° 273.

M. Louis Lacroix, Toulouse.

106. SCÈNE LOUIS XV. CAVALIERS RENCONTRANT UNE DAME.

Aquarelle 69 × 60.

Hist. : Ancienne Coll. Durenne.

M^{me} la comtesse de Galard, Paris.

107. ÉVENTAIL.

Aquarelle.

M^{me} la comtesse de Galard, Paris.

DESSINS

108. SCÈNE DE BATAILLE.

Crayon et aquarelle 12 × 22.

Vers 1841.

Hist. : Ancienne Coll. Daniel Brown de Colstoun,

M. Jacques Dogny, Bordeaux.

109. BOITE.

Décor extérieur : Sanguine représentant Henri V debout.

1849. Daté, inscription : HENRICUM V REX FRANCORUM.

Décor intérieur : Signé, dédié « Dédié à S. A. R. Madame Dsse de Berry par son très humble et très obéissant serviteur, John Lewis Brown ».

Musée de Bordeaux (Coll. Jeanvrot).

110. LA BONNE FRANQUETTE.

Fusain 40 × 27,

1855. Signé, daté.

Hist. : Ancienne Coll. Lawton.

Exp. : Bordeaux, Rétrospective Brown, 1914, n° 111.

M^{lle} Faure, Bordeaux.

111. DE PIED FERME.

Fusain 40 × 27.

1855. Signé, daté.

Hist. : Ancienne Coll. Lawton.

Exp. : Bordeaux, Rétrospective Brown, 1914, n° 110.

M^{lle} Faure, Bordeaux.

112. PORTRAIT DE M^{me} SOURGET, NÉE SANTA-COLOMA.

Croquis fusain rehaussé couleur 25 × 20.

1855. Signé, daté bas gauche, dédié : « A son ami Hourquebie ».

Hist. : Provient de la Coll. Ernest Hourquebie.

M. Pierre Damas, Bordeaux.

113. CAVALIER ALLUMANT UN CIGARE.
Crayon rehaussé de couleurs 26 × 39.
1855. Signé, daté, bas droite.
M. Jean Lalande, Bordeaux.
114. STEEPLE-CHASE DE BORDEAUX « Cœur-de-Lion et Dandy-Jim ».
(Prix du New-Club de Bordeaux, 1854).
Encre de Chine 26 × 39.
1856. Signé bas gauche.
M. Daniel Guestier, Bordeaux.
115. TROIS CHEVAUX DE COURSES.
Crayon et aquarelle 41 × 31.
1882. Signé bas gauche, monogramme bas droite.
Dedicacé : A mon ami A. de Saint-Albin.
M. de Ybarrondo, Bordeaux.
116. PORTRAIT DU PEINTRE JOHN LEWIS BROWN.
Dessin 43 × 32.
Hist. : Ancienne Coll. D. Guestier.
Baronne de Gervain, Verteuil-d'Agenais.
117. CAVALIERS A CHEVAL.
Encre de Chine 16 × 49.
Exp. : Paris, Exposition du Centenaire, 1929.
M. Georges Kohn, Paris.
118. ÉTUDE POUR UN JOCKEY.
Crayon 17 × 11.
Signé (monogramme bas droite).
Hist. : Ancienne Coll. Neuville, Paris.
M. de Ybarrondo, Paris.
119. CHEVAUX DE POSTE ET POSTILLON.
Fusain rehaussé gouache 30 × 41.
Signé bas droite.
Hist. : Ancienne Coll. M. Ed. Lawton.
Exp. : Bordeaux, Exposition rétrospective, 1914, n° 109.
M. Gérard Cruse, Bordeaux.
120. CHIEN.
Fusain rehaussé crayon 11 × 14.
Signé bas centre.
M. Ch. Mansed, Argeville-Boigneville.

121. CHEVAUX ET PIQUEURS.
21 × 21.
M^{lle} Louise J. L. Brown, Jouy-en-Josas.
122. DEUX ÉTUDES DE CHEVAUX.
21 × 14.
M^{lle} Louise J. L. Brown, Jouy-en-Josas.
123. DESSINS A LA PLUME.
49 × 32.
M^{lle} Louise J. L. Brown, Jouy-en-Josas.
124. CHEVAUX DANS UN PAYSAGE.
Dessin 29 × 21.
M^{lle} Louise J. L. Brown, Jouy-en-Josas.
125. CROQUIS.
Crayon 31 × 20.
M^{lle} Louise J. L. Brown, Jouy-en-Josas.
126. DESSINS.
Encre de Chine 45 × 28.
M^{lle} Louise J. L. Brown, Jouy-en-Josas.
127. QUATRE DESSINS.
Encre 40 × 31.
M^{lle} Louise J. L. Brown, Jouy-en-Josas.
128. DEUX CHEVAUX AVEC ENTRAINEURS.
Crayon 48 × 35.
M^{lle} Louise J. L. Brown, Jouy-en-Josas.
129. CAVALIER.
Crayon 22 × 28; indication manuscrite : « Esquisse de John Lewis Brown faite chez M^{me} de Santa Coloma à Bordeaux, 36, rue d'Aviau. »
M. J. de Ybarrondo, Bordeaux.
130. CAVALIER.
Dessin au crayon 17 × 25.
Signé au dos.
M. J. de Ybarrondo, Bordeaux.

131. CHEVAL PAISSANT.

Dessin 51 × 42.

Exp. : Paris, Exposition du Centenaire, 1929.

M^{lle} Louise J. L. Brown, Jouy-en-Josas.

132. ÉTUDE DE CHEVAL.

Dessin 26 × 16.

Exp. : Paris, Exposition du Centenaire, n° 86.

M^{lle} Louise J. L. Brown, Jouy-en-Josas.

133. CROQUIS.

Encre de Chine 28 × 20.

M^{lle} Louise J. L. Brown, Jouy-en-Josas.

134. AMAZONE.

Encre de Chine 20 × 30.

Exp. : Paris, Exposition du Centenaire, 1929, n° 70.

M^{lle} Louise J. L. Brown, Jouy-en-Josas.

135. ARABE A CHEVAL.

Encre de Chine 30 × 20.

Exp. : Paris. Exposition du Centenaire, 1929.

M^{lle} Louise J. L. Brown, Jouy-en-Josas.

136. TROIS DESSINS A LA PLUME.

Encre de Chine 32 × 49.

M^{lle} Louise J. L. Brown, Jouy-en-Josas.

137. CHEVAL DE PROFIL.

Encre de Chine 24 × 35.

Exp. : Paris. Exposition du Centenaire, 1929.

M^{lle} Louise J. L. Brown, Jouy-en-Josas.

138. COURSE DE CHEVAUX.

Crayon 12 × 28.

Signé bas droite.

PM. William Guestier, Bordeaux

138 bis. CHEVAUX, CAVALIERS ET UNE AMAZONE.

Encre rehaussé d'aquarelle 32 × 23.

M. J. de Bethmann, Bordeaux.

LITHOGRAPHIES

139. CAVALIER (portrait d'un membre de la famille Balaesque).
Lithographie 23 × 29.
1858. Signé, daté, bas gauche.
M. de Ybarrondo, Bordeaux.
140. UN BON PONEY.
Lithographie 28 × 23.
1858. Signé, daté, bas droite.
Hist. : Ancienne Coll. Edouard Lawton.
M. Gérard Cruse, Bordeaux.
141. AU PAS.
Lithographie 29 × 23.
1858. Signé, daté, bas gauche.
Hist. : Ancienne Coll. Edouard Lawton.
M. Gérard Cruse, Bordeaux.
142. CAVALIER SEUL.
Epreuve d'essai tiré à 100 exemplaires.
Signé bas gauche, monogramme bas droite 40 × 30.
M^{lle} Louise J. L. Brown, Jouy-en-Josas.
143. Éventail : SUJET DE CIRQUE.
Lithographie en couleurs.
17 mai 1883. Daté et signé; dédié : « A mon ami Molien. »
Hist. : Provient du Legs Berthelot au Musée de Peinture en mai 1940.
Musée de Peinture, Bordeaux.
143. Éventail : SCÈNES DE CIRQUE.
Lithographie en couleurs. Diamètre 55 cm.
17 mai 1883. Signé bas droite, dédié : « A son ami Molien, 17 mai 1883. »
M^{lle} Louise J. L. Brown, Jouy-en-Josas.

144. Éventail : AUX COURSES.

Lithographie en couleurs. Diamètre 72 cm.

1885. Signé, daté, bas gauche.

M^{lle} Louise J. L. Brown, Jouy-en-Josas.

145. CAVALIER ET AMAZONE.

Lithographie 54 × 41.

1890. Signé bas droite.

M^{lle} Louise J. L. Brown, Jouy-en-Josas.

146. UNE AMAZONE.

Lithographie 31 × 23.

1890. Signé bas gauche.

M^{lle} Louise J. L. Brown, Jouy-en-Josas.

147. CAVALIER VU DE DOS.

Lithographie 43 × 30.

1890. Signé, daté, bas droite.

M^{lle} Louise J. L. Brown, Jouy-en-Josas.

GRAVURES ET EAUX-FORTES

148. PASSAGE DU GUÉ.

Eau-forte originale 10,5 × 15,5.

Hist. : Ancienne Coll. Ybarrondo.

Repr. : Lithographie d'après le même sujet, mêmes dimensions,
Revue d'Art ancien et moderne.

M^{me} Hélène Dubert, Le Taillan (Gironde).

149. HABIT ROUGE SUR CHEVAL BLANC.

Eau-forte avant le titre 82 × 119 mm.

Hist. : Ancienne Coll. de Ybarrondo.

M. Maurice Harle, Verteuil-d'Agenais (Lot-et-Garonne).

150. CHEVAUX DE CAVALERIE.

Eau-forte originale avant la lettre 40 × 27.

M. de Ybarrondo, Bordeaux.

151. L'ESTAFETTE.

Eau-forte 22 × 18.

Hist. : Tirée du journal *l'Artiste*.

M. de Ybarrondo, Bordeaux.

152. AMAZONE.

Eau-forte 24 × 20.

M. de Ybarrondo, Bordeaux.

153. CAVALIER.

Eau-forte originale avant la lettre 35 × 24.

M. de Ybarrondo, Bordeaux.

CT

154. LES MAQUIGNONS.

24 eaux-fortes 12 × 10.

Hist. : Ancienne Coll. Proute.

M. de Ybarrondo, Bordeaux.

155. UN GROOM.

Papier gratté 26 x 21.

S. A. Hermès, Paris.

156. LE TROT A L'ANGLAISE.

Eau-forte.

1878.

Illustration du livre du comte de Montigny : *Equitation des dames*.
Paris, 1878.

M^{lle} Louise J. L. Brown, Jouy-en-Josas.

157. CAVALIER LOUIS XV.

LE MARECHAL DE CONFLANS SURVEILLANT LE DEBAR-
QUEMENT DE LA FLOTTE ANGLAISE EN BRETAGNE.
AMAZONE A LA LISIERE D'UN BOIS.

M^{lle} Louise J. L. Brown, Jouy-en-Josas.

158. LE PASSAGE DU GUE.

CAVALIERS AU BOURG DE BATZ.

PAYSAGE.

PORTRAIT DE M. MACKENZIE-GRIEVES.

L'ESTAFETTE.

M^{lle} Louise J. L. Brown, Jouy-en-Josas.

159. AUX MANŒUVRES.

CAVALIER TENANT UN CHEVAL PAR LA BRIDE.

RETOUR DES COURSES.

UNE HALTE, 1883.

M^{lle} Louise J. L. Brown, Jouy-en-Josas.

BIBLIOGRAPHIE ET DOCUMENTS

CONSULTÉS POUR LE PRÉSENT CATALOGUE

1883

NDRES, *The News of the world*, 7 oct.
 RIS, *Le Siècle*.
 RIS, *Le Télégraphe*, 10 oct.
 RIS, *Le Voltaire*, 15 sept.
 RIS, *L'Événement*, 18 sept.
 RIS, *L'Événement*, 18 sept.

1884

TIERS, *Dictionnaire Néron*.
 RIS, *Le Voltaire*, 8 déc.
 RIS, *La Vie sportive*, 20 févr.
 RIS, *Le Soir*.
 RIS, *La Ville de Paris*, 9 févr.
 RIS, *La Gazette rose*, 3 mars.
 RIS, *Le Tirailleur*, 9 févr.
 RIS, *Progrès artistique*, 14 févr.
 RIS, *Moniteur des Arts*, 15 févr.
 RIS, *Le Gaulois*, 3 févr.
 RIS, *La Vie sportive*, 26 févr.
 RIS, *La Nation*, 7 déc.
 LE, *Echo du Nord*, 14 déc.
 RIS, *Echo de Paris*, 8 déc.
 RIS, *L'Événement*, 10 déc.
 RIS, *La Ligue*, 8 déc.
 RIS, *Le Moniteur*, 6 déc.
 RIS, *Gil Blas*, 4 déc.
 RIS, *Le Matin*, 6 déc.
 RIS, *République illustrée*, 23 févr.
 RIS, *Le Soir*, 25 févr.
 RIS, *La Patrie*, mai.

1890

RIS, *L'Événement*, 6 févr.
 RIS, *Galignani*, 2 avr.
 RIS, *Le Télégraphe*, 3 avr.
 RIS, *Morning News*, 3 avr.
 LOULOUSE, *Progrès libéral*, 6 avr.

PARIS, *Moniteur des Cents*, 11 avr.
 PARIS, *Le Gaulois*, 29 janv.
 PARIS, *Le Clairon*, 30 janv.
 PARIS, *Gaulois*, 1^{er} févr.
 PARIS, *Le Clairon*, 2 févr.
 PARIS, *Gaulois*, 2 févr.
 PARIS, *Le Siècle*, 2 févr.
 LONDRES, *Times*, 2 févr.
 PARIS, *L'Événement*, 2 févr.
 PARIS, *Le Gaulois*, 2 févr.
 PARIS, *Le Figaro*, 2 févr.
 PARIS, *La Ville de Paris*, 3 févr.
 PARIS, *L'Événement*, 3 févr.
 PARIS, *Le Matin*, 3 févr.
 PARIS, *Journal des Arts*, 3 févr.
 PARIS, *Moniteur universel*, 3 févr.
 PARIS, *Le Figaro*, 3 févr.
 PARIS, *Le Soleil*, 4 févr.
 PARIS, *Le Soleil*, 4 févr.
 PARIS, *Echo de Paris*, 3 févr.
 PARIS, *La Gazette de France*, 4 févr.
 PARIS, *Moniteur des Arts*, 8 févr.
 PARIS, *Paris*, 8 févr.
 TOURS, *L'Union libérale*, 8 févr.
 PARIS, *Le Tirailleur*, 8 févr.
 PARIS, *La Vie sportive*, 9 févr.
 PARIS, *La Ville de Paris*, 9 févr.
 PARIS, *Le Pavillon*, 10 févr.
 PARIS, *Le Pays*, 10 févr.
 PARIS, *L'Europe artiste*, 10 févr.
 PARIS, *Constitutionnel*, 11 févr.
 PARIS, *Le Gaulois*, 11 févr.
 PARIS, *Le Prorès artistique*, 12 févr.
 PARIS, *Revue générale*, 15 févr.
 REIMS, *Spectateur*, 15 févr.
 PARIS, *Le Figaro*, 15 févr.
 PARIS, *Français*, 16 févr.
 PARIS, *Paris Journal*, 16 févr.
 PARIS, *Moniteur des Arts*, 17 févr.
 PARIS, *La Vie parisienne*, 17 févr.
 PARIS, *Intransigeant*, 18 févr.

- LYON, *Salut public*, 18 févr.
 PARIS, *Le Télégraphe*, 18 févr.
 PARIS, *Paris artiste*, 19 févr.
 PARIS, *Le Métropolitain*, 22 févr.
 PARIS, *République illustrée*, 24 févr.
 PARIS, *Univers illustré*, 25 févr.
 PARIS, *Revue politique*, 25 févr.
 LILLE, *L'Echo du Nord*, 25 févr.
 PARIS, *France*, 26 févr.
 PARIS, *La Petite Revue*, 2 mars.
 ROUEN, *Le Patriote*, 3 mars.
 PARIS, *France élégante*, 16 mars.
 PARIS, *Paris Office*, 18 mars.
 PARIS, *Presse*, 20 mars.
 PARIS, *Peuple français*, 24 mars.
 PARIS, *Paris Office*, 26 mars.
 PARIS, *La Vie parisienne*, 9 mai.
 VIENNE, *Journal Orient*, 14 mai.
 PARIS, *Le Paris*, 8 juin.
 NANTES, *Espérance du Peuple*, 16 janv.
 PARIS, *La Vie parisienne*, 1^{er} févr.
 PARIS, *Galignani*, 2 févr.
 PARIS, *Le Temps*, 2 févr.
 PARIS, *Le Figaro*, 2 févr.
 PARIS, *New-York Herald*, 3 févr.
 PARIS, *Le Figaro*, 3 févr.
 PARIS, *Le Figaro*, 3 févr.
 PARIS, *Le Soir*, 4 févr.
 PARIS, *Echo de Paris*, 4 févr.
 PARIS, *La Patrie*, 5 févr.
 PARIS, *République française*, 5 févr.
 PARIS, *Le Temps*, 5 févr.
 PARIS, *La Vie sportive*, 6 févr.
 PARIS, *Moniteur des Arts*, 7 févr.
 PARIS, *La Vie parisienne*, 12 févr.
 PARIS, *La Vie sportive*, 12 févr.
 PARIS, *L'Art et la Mode*, 12 févr.
 PARIS, *Le Matin*, 14 févr.
 PARIS, *L'Événement*, 15 févr.
 PARIS, *Cocarde*, 18 févr.
 PARIS, *Petit National*, 19 févr.
 MARSEILLE, *Journal de Marseille*,
 20 févr.
 PARIS, *Courrier français*, 26 févr.
 PARIS, *L'Artiste*, mars.
 PARIS, *Revue du Monde latin*, mars.
 PARIS, *Revue du Monde latin*, 1^{er} mars.
 PARIS, *Monde illustré*, 1^{er} mars.
 PARIS, *Salon illustré*, 3 mars.
 PARIS, *Journal Amni...*, 4 mars.
 PARIS, *Le Soleil*, 8 mars.
 PARIS, *Le Télégraphe*, 9 mars.
 PARIS, *Echo de Paris*, 13 mars.
 PARIS, *France*, 15 mars.
 PARIS, *L'Art français*, 18 mars.
 LE HAVRE, *Havre*, 27 mars.
 PARIS, *Le Rappel*, 30 mars.
 PARIS, *France*, 31 mars.
 PARIS, *Artiste*, avr.
 PARIS, *Gazette des Beaux-Arts*, avr.
 PARIS, *République française*, 2 avr.
 LONDRES, *Daily Telegraph*, 2 avr.
 PARIS, *New-York Herald*, 2 avr.
 PARIS, *République française*, 3 avr.
 PARIS, *Galignani*, 3 avr.
 PARIS, *Feuille libre*, 3 avr.
 PARIS, *Journal des Arts*, 4 avr.
 PARIS, *France nouvelle*, 5 avr.
 PARIS, *Galignani*, 5 avr.
 PARIS, *L'Événement*, 6 avr.
 PARIS, *Liberté*, 6 avr.
 PARIS, *La Patrie*, 6 avr.
 PARIS, *La Nation*, 7 avr.
 PARIS, *Nouvelliste*, 8 avr.
 PARIS, *Le Gaulois*, 9 avr.
 PARIS, *National*, 10 avr.
 PARIS, *Petit National*, 11 avr.
 PARIS, *Monde illustré*, 12 avr.
 PARIS, *La Patrie*, 13 avr.
 PARIS, *France illustrée*, 15 avr.
 PARIS, *Bien public*, 15 mai.
 PARIS, *L'Événement*, 16 mai.
 BORDEAUX, *France*, 16 mai.
 PARIS, *Le Spectateur*, 17 mai.
 PARIS, *L'Événement*, 17 mai.
 PARIS, *La Gazette de France*, 17 mai.
 PARIS, *Triboulet*, 18 mai.
 BORDEAUX, *Journal de Bordeaux*,
 18 mai.
 STRASBOURG, *Journal d'Alsace*, 18 mai.
 PARIS, *Paris*, 18 mai.
 PARIS, *Monde illustré*, 18 mai.
 PARIS, *Moniteur des Arts*, 19 mai.
 PARIS, *Le Figaro*, 20 mai.
 NIMES, *Eclair*, 20 mai.
 PARIS, *Progrès militaire*, 21 mai.
 PARIS, *Le Rappel*, 22 mai.
 PARIS, *Gazette des Chasseurs*, 24 mai.
 PARIS, *Gazette des Chasseurs*, 2^a mai.
 PARIS, *Américain Register*, 24 mai.
 PARIS, *Courrier français*, 24 mai.
 PARIS, *Grande Revue*, 25 mai.
 PARIS, *Revue du Cercle militaire*,
 25 mai.
 PARIS, *Pilori*, 25 mai.
 TOURS, *Revue diplomatique*, 26 mai.

RS, *Journal d'Indre-et-Loire*, 26 mai.
 IS, *Le Siècle*, 27 mai.
 IS, *Paix*, 27 mai.
 XELLES, *L'Indépendance belge*,
 mai.
 DEAUX, *Le Nouvelliste*, 29 mai.
 IS, *La Nation*, 29 mai.
 IS, *Avenir militaire*, 30 mai.
 IS, *Tirailleur*, 30 mai.
 IS, *Gazette des Sports*, 31 mai.
 IS, *Revue du Monde latin*, juin.
 IS, *Revue indépendante*, juin.
 IS, *Revue critique*, 1^{er} juin.
 IS, *La Patrie*, 1^{er} juin.
 IS, *L'Echo de la Semaine*, 1^{er} juin.
 IS, *Journal des Arts*, 2 juin.
 IS, *La Patrie*, 3 juin.
 LE, *L'Echo du Nord*, 3 juin.
 IS, *Constitutionnel*, 6 juin.
 IS, *Journal des Arts*, 7 juin.
 IS, *Le Spectateur*, 8 juin.
 STERDAM, *Paris*, 8 juin.
 DEAUX, *Gironde*, 9 juin.
 IS, *Intransigeant*, 11 juin.
 IS, *Journal des Arts*, 12 mai.
 IS, *Journal des Arts*, 12 mai.
 VDRES, *Life*, 14 juin.
 IS, *Revue des deux Mondes*, 15 juin.
 IS, *Jeune Garde*, 16 mai.
 IS, *Autorité*, 15 avr.
 IS, *Le Siècle*, 17 avr.
 IS, *Univers illustré*, 19 avr.
 VDRES, *The Pictorial World*, 21 avr.
 VDRES, *The Pictorial World*, 28 avr.
 IS, *Journal des Artistes*, 24 avr.
 IS, *France illustrée*, 27 avr.
 NDRES, *Times*, 30 avr.
 IS, *Le Figaro*, 30 avr.
 IS, *Journal des Arts*, 30 avr.
 IS, *Le Gaulois*, 30 avr.
 IS, *Le Matin*, 30 avr.
 RDEAUX, *La Guienne*, 30 avr.
 NTES, *Union bretonne*, 1^{er} mai.
 IS, *Revue du Monde latin*, 1^{er} mai.
 RDEAUX, *Journal de Bordeaux*,
 1^{er} mai.
 IS, *Gil Blas*, 1^{er} mai.
 IS, *L'Événement*, 1^{er} mai.
 IS, *La France*, 1^{er} mai.
 IS, *Gil Blas*, 1^{er} mai.
 IS, *Le Temps*, 1^{er} mai.
 IS, *Monde illustré*, 2 mai.
 IS, *L'Événement*, 4 mai.
 PRAGUE, *Bohémia*, 4 mai.
 PARIS, *Galignani*, 6 mai.
 PARIS, *Le Siècle*, 7 mai.
 PARIS, *Galignani*, 7 mai.
 PARIS, *Moniteur universel*, 8 mai.
 PARIS, *La Lanterne*, 8 mai.
 PARIS, *Union illustrée*, 8 mai.
 LONDRES, *Life*, 8 mai.
 PARIS, *Liberté*, 8 mai.
 PARIS, *Le Petit Journal*, 9 mai.
 PARIS, *Moniteur des Arts*, 9 mai.
 PARIS, *La Vérité*, 11 mai.
 PARIS, *Courrier français*, 12 mai.
 PARIS, *Galignani*, 12 mai.
 PARIS, *Univers illustré*, 13 mai.
 PARIS, *Galignani*, 14 mai.
 PARIS, *New-York Herald*, 14 mai.
 ORAN, *Le Mont Atlas*, 14 mai.
 LONDRES, *Daily News*, 14 mai.
 PARIS, *La Vie sportive*, 14 mai.
 LONDRES, *Times*, 15 mai.
 PARIS, *France nouvelle*, 15 mai.
 PARIS, *Revue du Turf*, 15 mai.
 PARIS, *Dier Publié*, 15 mai.
 PARIS, *Eclair*, 15 mai.
 PARIS, *Eclair*, 15 mai.
 PARIS, *Echo de Paris*, 15 mai.
 PARIS, *Vie militaire*, 21 juin.
 PARIS, *Univers*, 22 juin.
 BORDEAUX, *Courrier de la Gironde*,
 24 juin.
 LILLE, *Echo du Nord*, 30 juin.
 CAEN, *Exposition*, 30 juin.
 PARIS, *France militaire*, 3 juill.
 PARIS, *Gazette diplomatique*, 5 juill.
 LYON, *Le Passe-temps*, 6 juill.
 RENNES, *Eclaireur*, 9 juill.
 PARIS, *Revue des Beaux-Arts*, 15 juill.
 PARIS, *La Revue illustrée*, 15 août.
 PARIS, *Le Figaro*, 15 sept.
 PARIS, *Le Voltaire*, 15 sept.
 PARIS, *L'Événement*, 18 sept.
 PARIS, *L'Événement*, 18 sept.
 PARIS, *L'Artiste*, oct.
 PARIS, *Revue des Sciences*, 1^{er} oct.
 PARIS, *Journal des Arts*, 2 oct.
 PARIS, *Le Rappel*, 2 oct.
 PARIS, *Le Télégraphe*, 10 oct.
 TOURS, *La Petite France*, 11 oct.
 TOURS, *Moniteur des Arts*, 13 oct.
 TOURS, *Moniteur des Arts*, 13 oct.
 TOURS, *L'Union libérale*, 13 oct.
 PARIS, *Papillon*, 14 oct.

PARIS, *Le Voltaire*, 17 oct.
LONDRES, *Exhibition Herald*, 21 oct.
TOURS, *Journal d'Indre-et-Loire*, 28 oct.
POITIERS, *Dictionnaire Véron*, nov.
TOURS, *Journal d'Indre-et-Loire*, 1^{er} nov.
CAEN, *Moniteur des Arts*, 2 nov.
PARIS, *Journal des Artistes*, 16 nov.
POITIERS, *Dictionnaire Véron*, 1^{er} nov.
PARIS, *Echo de Paris*, 24 nov.
PARIS, *Vie moderne*, 2 déc.
MARSEILLE, *Journal de Marseille*, 4 déc.
PARIS, *Le Soir*, 15 déc.
PARIS, *Le Soir*, 29 déc.
PARIS, *Bob au Salon*.
PARIS, *Brelan de Salons*.
SAINT-QUENTIN, *Le Salon de Saint-
Quentin*.

1911

F. BENEZIT, *Dictionnaire critique et
documentaire des Peintres, Sculpteurs,
Dessinateurs et Graveurs*.

1913

PARIS, *Le Temps*, 18 août.

1914

BORDEAUX, *Catalogue de la Rétrospec-
tive, John Lewis Brown*.

1929

PARIS, *Centenaire John Lewis Brown,
Galerie Durand-Ruel*.

1930

PARIS, P. SCHOMMER, *Gazette des Beaux-
Arts*, mars.

1933

BORDEAUX, *Catalogue du Musée*.

1941

BORDEAUX, J.-G. LEMOINE, *Au Musée
de Peinture de Bordeaux*.

REPRODUCTIONS

PEINTURES

PASTELS - AQUARELLES

DESSINS - LITHOGRAPHIES

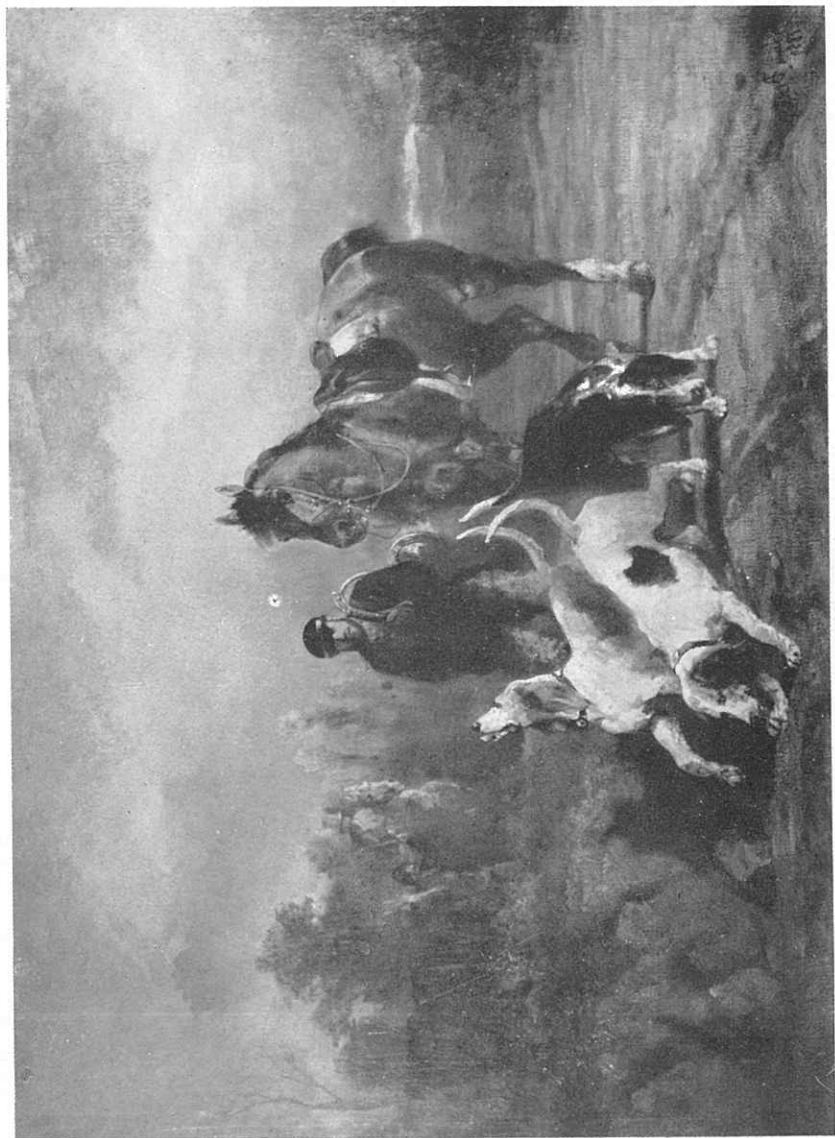


TETE DE TERRIER

Coll. M. Christian Cruse, Bordeaux.



LA CHARRETTE DE FOIN
M. Emile Calvet, Bordeaux.



CHASSE A COURRE

Coll. M. Emmanuel Cruse, Bordeaux.



LA SORTIE DES PENSIONNAIRES
Musée de Bordeaux.



LE NÈGRE PORTEUR D'OISEAUX EXOTIQUES

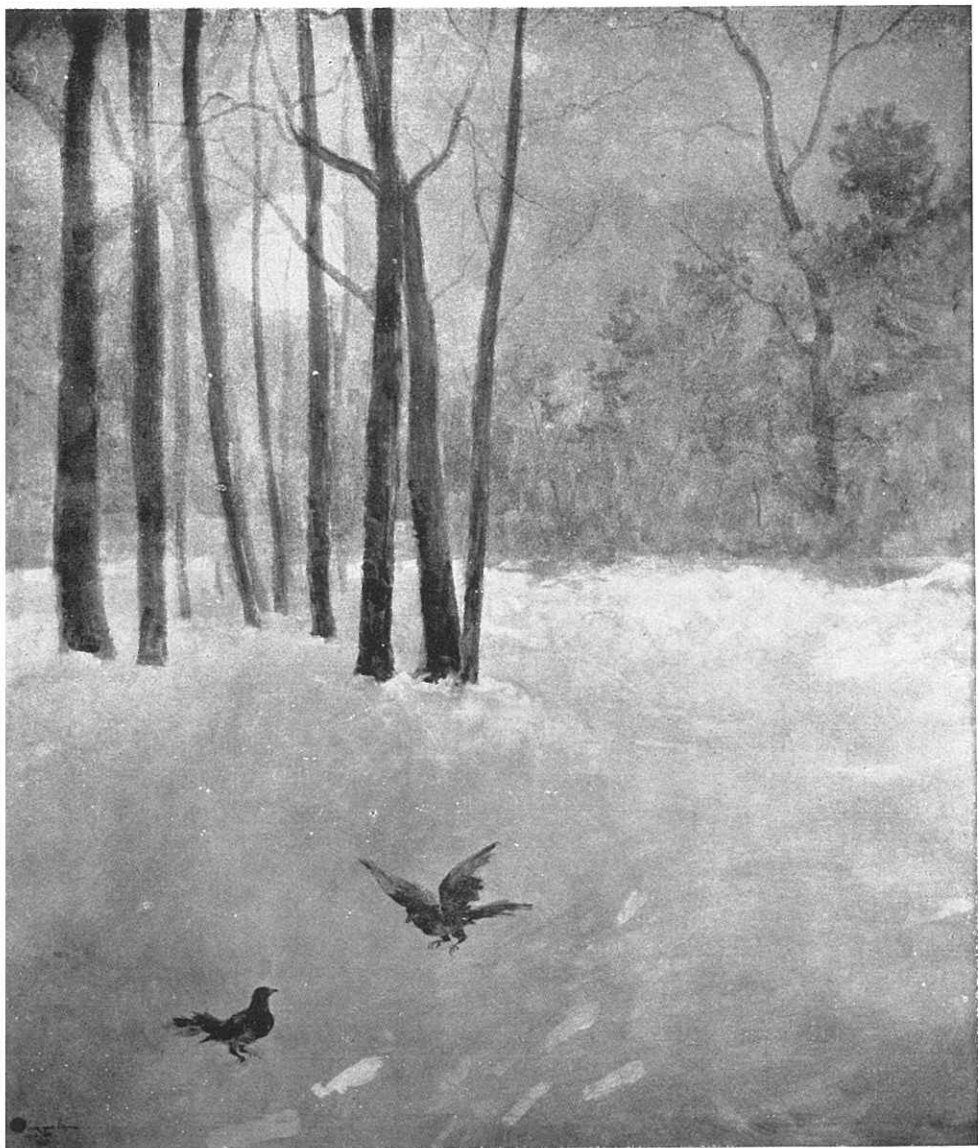
Coll. Paul Duboscq, Bordeaux.



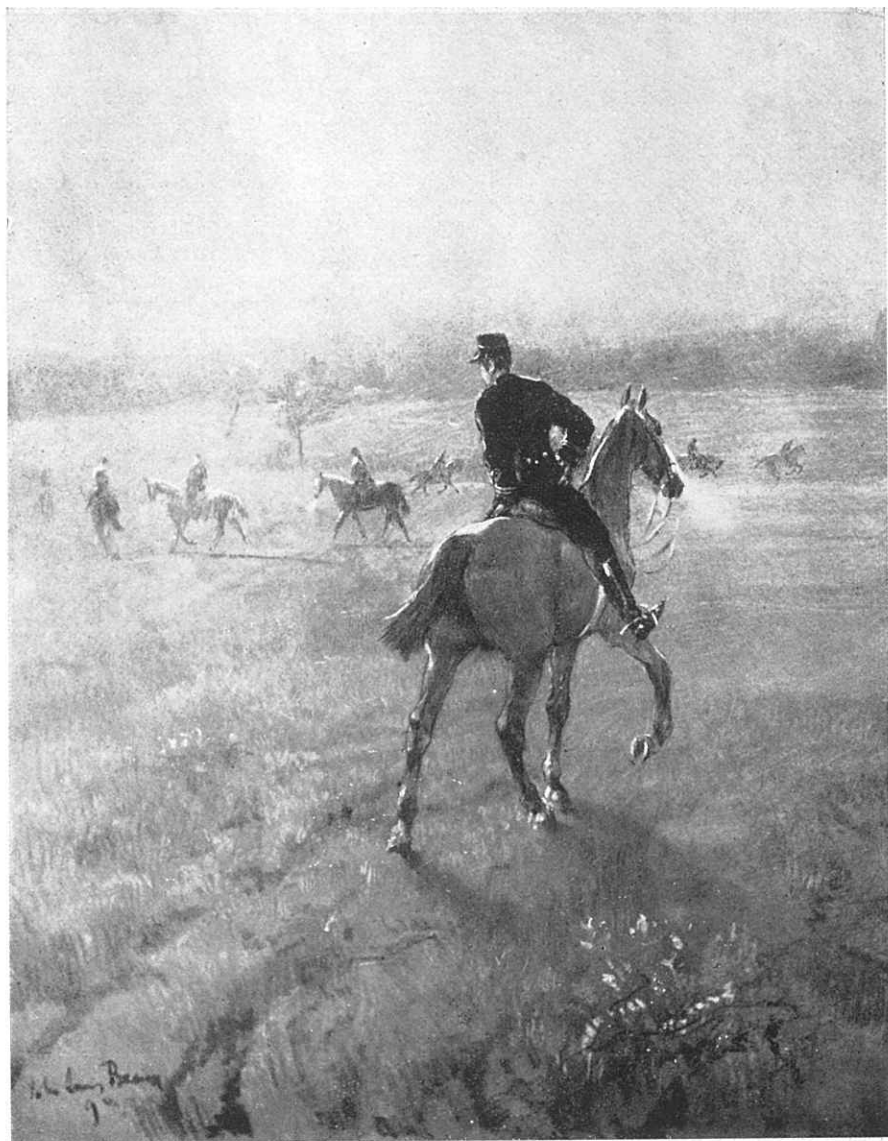
PORTAIT DE Mlle BROWN A CHEVAL (1880)
Coil. Mlle Brown, Jouy-en-Josas.



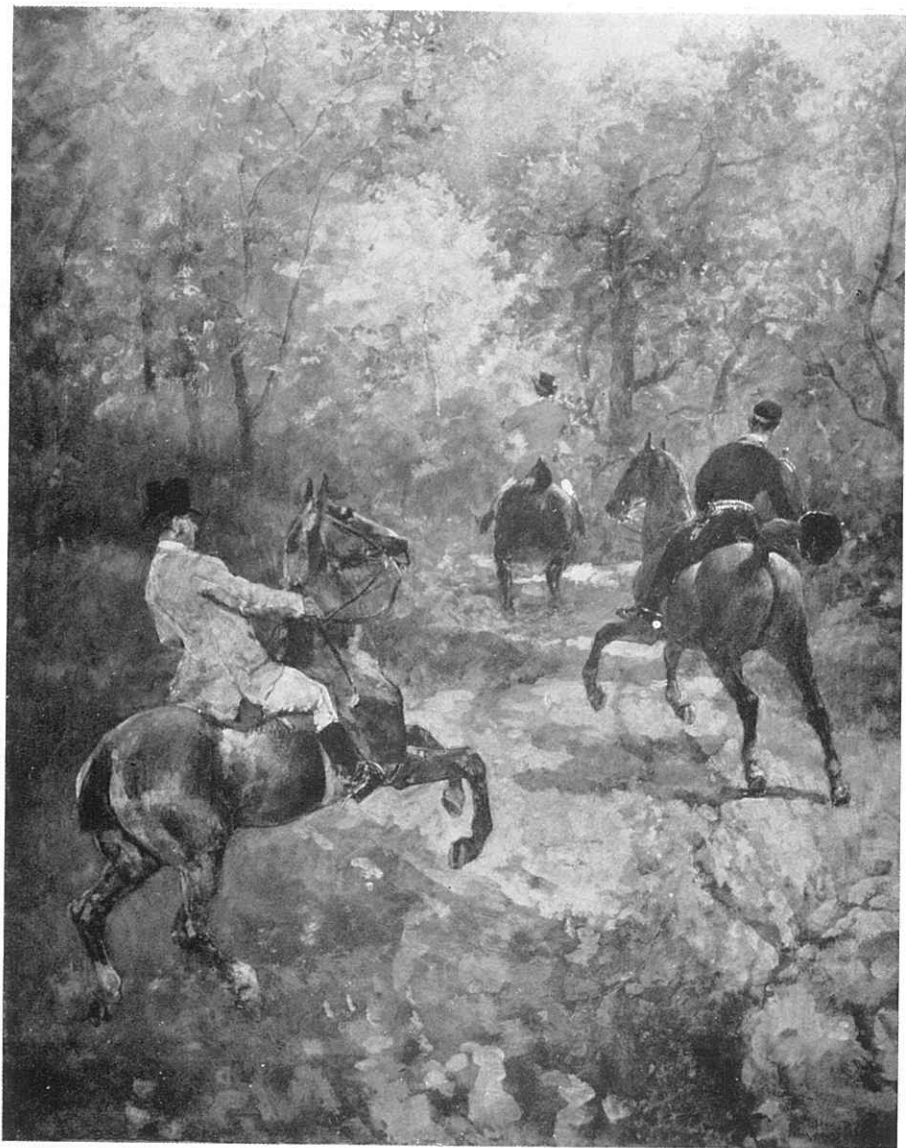
PORTRAIT DE GEORGES CLEMENCEAU A CHEVAL
Coll. M. Jacques Dogny, Bordeaux.



OISEAUX DANS LA NEIGE
Coll. Mlle Brown, Jouy-en-Josas.



CAVALIER VU DE DOS
Coll. Mlle Brown, Jouy-en-Josas.



A LA CHASSE
S. A. Hermès, Paris.



PORTRAIT DE Mme JULES ROUBEAU, NEE LARREGUY
Musées de Bordeaux (Coll. Jeanvrot).



ETUDE POUR UN JOCKEY
Coll. M. de Ybarrondo, Bordeaux.

CE CATALOGUE A ÉTÉ EXÉCUTÉ
SUR LES PRESSES DES IMPRIMERIES
DELMAS A BORDEAUX ET
LES CLICHÉS DES ILLUSTRATIONS
GRAVÉS PAR CLICHÉS UNION
(ATELIERS DE BORDEAUX)

DEL MAS
IMPRIMEUR
ÉDITEUR
BORDEAUX

