

Le corps peint et sculpté



Parcours à distance du musée des Beaux-Arts de Bordeaux sur le thème du corps...

Ce parcours virtuel à travers quelques œuvres des collections permanentes du musée des Beaux-Arts de Bordeaux traite le thème du corps.

Depuis toujours, les artistes ont cherché à représenter leurs pairs. Les techniques de dessin telles que le modelé vont considérablement s'améliorer à la Renaissance jusqu'à atteindre une perfection presque inégalée. Peint ou sculpté, les artistes représentent le corps nu ou travaillent la technique du drapé lorsque le sujet est habillé.

La sculpture est bien entendu une forme artistique privilégiée pour ceux qui choisissent de représenter un corps. Les peintres néoclassiques tels que Joseph Taillasson (1745-1809) ici cité laissent une grande part à la gestuelle des sujets qu'ils peignent.

Vous trouverez dans ce dossier des éléments d'enrichissement lexicaux pour vos élèves ainsi que des propositions d'exploitation pédagogique en classe ou à la maison.



Le maître à la chandelle, *Saint Sébastien soigné par Irène*, XVII^{ème} siècle, Huile sur toile

Lexique :

la lanterne - la vessie - Sébastien - Irène - la servante - les yeux fermés- les flèches - les mains liées.

Expliquer que le tissu des anciennes lanternes était composé de vessies de porcs mâles.

Phrases verbales :

Sébastien est blessé - Irène le soigne - La servante les éclaire - Il semble dormir - Il semble soulagé.

Actions possibles face à l'œuvre ou pour aller plus loin :

Se déguiser et reproduire l'œuvre en tableau vivant.

Inventer des jeux d'ombres chinoises avec son corps.

Dessiner des corps dans la pénombre à la lueur d'une veilleuse.

Trier et nommer des couleurs pour peindre la lumière et celles pour peindre l'obscurité.

Colorier un corps en jouant sur les contrastes de ces couleurs.



François Frédéric Lemot, Jean-Pierre Cortot, *Apollon*,
Ronde-bosse en marbre, 1812 ; 1827

Lexique: Apollon - un dieu grec -
la musique - la poésie - la couronne de
laurier - le corps nu - le drap froissé -
le bras levé - la lyre - le marbre blanc - la
colonne - le socle.

Phrases verbales : Il est debout -
Il tient une petite boule - Il s'appuie sur sa
lyre - Il porte une couronne

**Actions possibles face à l'œuvre ou pour
aller plus loin :**

Prendre la pose d'Apollon en essayant de ne
pas tomber.

Travailler l'équilibre et le déséquilibre du
corps sur un socle et en dehors.



Lexique :

Un homme et une femme - Héro, la jeune femme et Léandre, le jeune homme - la mer agitée - l'écume des vagues - le corps couché - la ligne oblique - la tour- la torche éclairée.

Phrases verbales :

Il est couché- Il est nu- Il s'est peut-être noyé- Elle a les bras levés – Elle vient vers lui- Elle accourt.

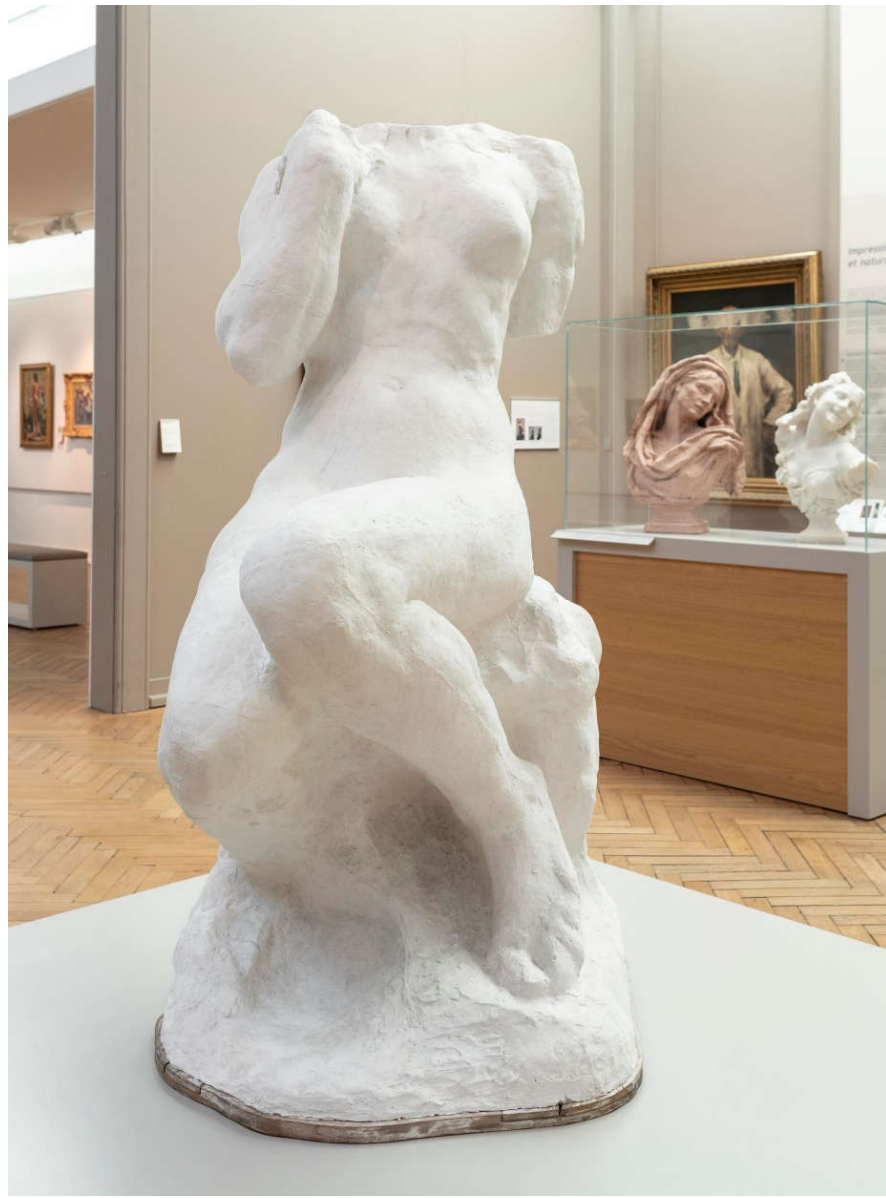
Actions possibles face à l'œuvre ou pour aller plus loin :

Mimer la position d'Héro et de Léandre.

Partir du mouvement initial d'Héro et Léandre, imaginer d'autres gestes avec son corps et revenir à la position initiale.

Retoucher une image de l'œuvre sur l'ordinateur de façon à gommer les personnages. Dessiner deux autres personnages dans des positions identiques dans le paysage initial.

Expliquer que le tissu de la lanterne est fabriqué avec de la vessie de porc mâle.



Auguste Rodin, *Cybèle*, 1904, Plâtre, moule à pièce

Lexique: Une femme - un grand corps- le plâtre - le socle. Cybèle était chez les grecs et les romains, *Magna mater*, la mère des dieux.

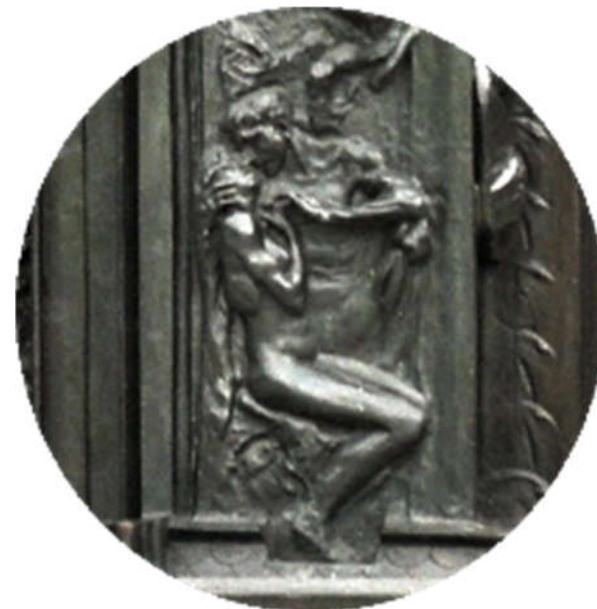
Phrases verbales : Elle n'a pas de tête- Elle est nue - Elle est assise- Son bras est replié- L'œuvre n'est pas terminée-

Actions possibles face à l'œuvre ou pour aller plus loin :

Cette figure assise se retrouve dans le groupe sculpté *le baiser*. C'est un des éléments de la *porte de l'enfer* qui fut commandée à Auguste Rodin pour l'entrée du nouveau musée des Arts décoratifs à Paris. (Ce projet sera abandonné).

Montrer la figure assise dans ce groupe sculpté.

La comparer à l'œuvre *jeune fille à la gerbe* de Camille Claudel qui était sculptrice et l'une des compagnes de l'artiste.



Auguste Rodin, *Le baiser*, entre 1880 et 1917, Sculpture en hauts-reliefs, Bronze



Camille Claudel, *jeune fille à la gerbe*, 1886, Terre cuite



Pablo Gargallo, *Danseuse*, 1925, Ronde-bosse, cuivre patiné

Lexique:

Une danseuse - le tutu - les triangles - le métal - le socle.

C'est une danseuse de ballet classique.

Elle sait faire des pas de danse et tenir en équilibre sur la pointe de pieds. Elle est légère et souple.

Pablo Gargallo est un sculpteur qui aime jouer avec les formes géométriques. Il est cubiste comme son ami le célèbre peintre Pablo Picasso. Quand il sculpte, il aime jouer entre les parties pleines et vides.

Actions possibles face à l'œuvre ou pour aller plus loin :

Expérimenter les 5 pas de danses classique codifiés sous le règne de Louis XIV.

Inventer des personnages avec du fil électrique gainé.

Créer des volumes avec du vide.

Trouver des astuces pour que les personnages tiennent en équilibre.



Joseph Rivière, *Gisant*, 1949, Plâtre patiné



Joseph Rivière, *Figure au bord de l'eau pour la Piscine Municipale d'Albi*, 1951, Plâtre original

Contextes de création : La sculpture de l'homme est « un gisant », il devait orner un monument aux maquisards fusillés près de la Bresse. *La figure au bord de l'eau* qui est en plâtre a été reproduite en pierre et installée près de la piscine d'Albi.

Dans le musée, les sculptures du sculpteur Joseph Rivière sont placées face à face.

Phrases verbales : Un homme regarde vers le sol. Une femme assise s'appuie sur ses bras. Il est presque nu. Elle est nue.

Actions possibles face à l'œuvre ou pour aller plus loin :

Constituer un lexique graphique simplifié des différentes positions de corps observées durant ce parcours.